

**OURENSE
EN COMÚN**



CONSTRUÍMOS A CIDADE DAS PERSOAS

Un proxecto participativo para gobernar obedecendo

PRESENTACIÓN

Vai xa un ano que naceu a plataforma cidadá Ourense en Común (OueC); un proceso xurdido dos colectivos e asociacións locais, movementos sociais e axentes individuais que xa traballaban por mellorar a calidade de vida na nosa cidade e mudar as políticas municipais. Xente reivindicando unha institución que puxera de verdade os seus recursos ao servizo do ben común.

Non nos resignamos a un goberno local paralizado, incapaz de atender as necesidades da poboación. Preocúpanos o porvir dun concello sempre baixo o xugo do paro, no que a mocidade vese obrigada a marchar fóra por falta de oportunidades. Fainos dano asistir impotentes ao empobrecemento da nosa veciñanza, a crecente desigualdade. E se de algo nos serviu a crise foi para acabar de indignarnos. Por iso cremos que era o momento de dar un paso adiante e comezar a traballar pola transformación desde dentro.

OueC non é un partido político ao uso. É un espazo de encontro da cidadanía aberto á participación de todas as persoas que queren colaborar na construción dun Ourense mellor. Calquera que o desexe pode participar nas asembleas cidadás, nos encontros polo común ou nos grupos de traballo. Ademais, desde que botamos a andar atendemos ao principio de transparencia: todos os nosos actos, asembleas e documentos son públicos.

Non representamos á cidadanía. Somos cidadanía. Xente que se preocupa polo presente e o futuro da comunidade. Un conxunto de persoas diferentes, cada unha coas súas ideas, as súas penas, as súas alegrías e anhelos, pero que compartimos a certeza de que só mediante a cooperación e o apoio mutuo podemos mudar a realidade. Se nós non actuamos, ninguén o vai facer por nós.

O programa que vos presentamos é un proxecto de cidade. Elaborado como todo o que estamos a facer, de maneira participativa. Durante os últimos meses promovemos uns encontros nos diferentes barrios da cidade para recoller as demandas e propostas da veciñanza de Ourense, que son as que máis e mellor coñecen o que precisa a nosa cidade. Despois emprendemos a fase de redacción, con xuntanzas en mesas sectoriais con persoas con experiencia e coñecementos técnicos en cada unha das áreas traballadas.

O proposta froito deste traballo colaborativo é un novo modelo de Concello e de cidade. Pero non é un proxecto pechado. O que se propón é unha ferramenta a partir da cal a construción do Ourense que queremos sexa cousa de toda a cidadanía, un proceso vivo, permanente e sustentable no tempo.

Facemos aquí un chamamento ás veciñas e veciños a participar neste movemento de cambio. Queremos gañar Ourense cambiando a forma de entender e facer política. É hora de facerlle fronte á ineficacia, ao desgoberno e á corrupción. Recuperemos a vida social, económica, laboral, cultural e política da cidade. Recuperemos Ourense.

O teu voto pode.

Ourense en Común

índice

A CIDADE QUE QUEREMOS |p4|

PARTICIPACIÓN E TRANSPARENCIA

Participación |p6|

Transparencia |p8|

IGUALDADE

Igualdade de xénero |p11|

Diversidade |p13|

DESENVOLVEMENTO SOSTIBLE

Actividade económica |p16|

Soberanía alimentaria |p18|

Xestión de residuos |p19|

Auga |p20|

Enerxía |p21|

Espazos verdes |p22|

TERRITORIO

Urbanismo |p25|

Mobilidade |p27|

Patrimonio |p30|

XUSTIZA SOCIAL

Emprego |p32|

Vivenda |p33|

SAÚDE PÚBLICA

Benestar social |p36|

Saúde |p38|

Deporte |p39|

BEN COMÚN

Educación |p42|

Cultura |p44|

Lingua |p47|

RECURSOS

Xestión municipal |p50|

Economía e facenda |p52|

A CIDADE QUE QUEREMOS

Amamos Ourense. Queremos, coma ti, un futuro mellor para a súa xente. Defendemos o concello como comunidade que traballa unida para velar polo ben común: persoas, cidadanía, veciñanza. Iso é o que somos. É tempo de poñernos en marcha.

Porque somos CIDADANÍA queremos un goberno que funcione. Precisamos poñer algo de sentido común na política, e administrar o público como administramos o doméstico: de xeito eficiente, sen gastar o que non temos e planificando ben os investimentos. Establecendo prioridades e tendo claro que o interese xeral sempre estará por riba do particular.

Porque non cremos que unha opinión valga máis ca outra, queremos recoller todas. A cidadanía temos dereito a saber que pasa no noso Concello e facer que a nosa voz se escoite. Contar con información para tomar decisións sobre o que importa. Ter ferramentas e espazos para participar na deteccións de problemas e na procura de solucións. Con consultas, orzamentos verdadeiramente participativos, garantindo que o cargo público que non cumpra poida ser destituído. E transparencia, ante todo transparencia.

Porque somos PERSOAS queremos vida digna para Ourense. A nosa primeira acción será garantir que no noso concello a ninguén lle falte teito, alimento, auga potable ou enerxía. Que haxa emprego estable e de calidade, impulsando a súa creación naquelas actividades verdadeiramente beneficiosas para o social: a sanidade, os coidados, a educación, a conservación do medio, a cultura. Que o acceso a estes servizos non sexa nunca máis moeda de cambio, senón un dereito básico.

Queremos para este concello o que nós vivimos traballando en Ourense en Común: apoio mutuo, corresponsabilidade e igualdade de oportunidades; unha comunidade de iguais onde a diferenza e a diversidade sexan valor engadido. Diálogo, respecto, convivencia.

Porque somos VECIÑANZA queremos que o noso territorio sexa a chave do desenvolvemento. Facer un mellor aproveitamento dos nosos recursos: a riqueza do medio natural e o talento das persoas como fonte de oportunidades. Fomentar a colaboración e o entendemento entre o público e o privado. Comprometernos coas pemes, os autónomos, o comercio local.

Queremos transformar Ourense nunha cidade dos coidados. Das persoas, do patrimonio e do medio ambiente. Con espazos naturais protexidos e ríos limpos que sexan o noso legado para o futuro. Con barrios equilibrados nos que movernos e relacionarnos nas mellores condicións posibles. Cunha cultura de base que saia a rúa, e que nos axude a ser un pouco máis felices cada día. Queremos un Ourense do bo vivir.

A transformación xa comezou. Agora toca mirar para adiante. Se se quere, pódese.

Esa é a forza da xente.

PARTICIPACIÓN E TRANSPARENCIA

Participación | p6 |
Transparencia | p8 |



PARTICIPACIÓN

Directa, progresiva e permanente.

Cada día as persoas tomamos decisións das que depende a nosa vida: no persoal, no social, no laboral... En que momento se nos fixo crer que non podíamos elixir tamén no político? A democracia non é o voto illado cada catro anos, senón o reto de poñernos de acordo no que verdadeiramente importa.

Para OueC a participación é poder. Somos persoas decidindo sobre asuntos que nos afectan directamente. Estamos convencidas de que só involucrando á cidadanía na política municipal e favorecendo a co-xestión conseguiremos que algo mude. Non é un camiño fácil, pero si o único, e para transitalo xuntos faremos da Participación Cidadá o eixo da política local cunha folla de ruta ben definida: aprendizaxe, espazos para o diálogo, ferramentas de decisión, garantía de acceso a información.

Sabemos do que falamos. OueC é froito directo da participación real de persoas libres e comprometidas.

pt1. Consellos da cidadanía. Activación de espazos de participación da veciñanza en forma de Consellos territoriais e sectoriais, para detectar necesidades, canalizar demandas, facer propostas, e impulsar e desenvolver actuacións no municipio.

pt2. Concellería de Participación e Transparencia. Con recursos e competencias suficientes para implementar consultas á poboación en temas de interese xeral (orxamentos, obras e infraestruturas, servizos...), facer efectiva a participación cidadá (información e debate, toma de decisións, xestión colaborativa..), velar pola transparencia na xestión municipal, tramitar as demandas, propostas, queixas e reclamacións da cidadanía ou

avaliar a aplicación de códigos de transparencia e participación, entre outras.

pt3. Estatuto de participación cidadá. Revisión e emenda do *Regulamento Orgánico de Participación Cidadá do Concello de Ourense* vixente ata a data, para que integre tanto os mecanismos institucionais de participación cidadá como aqueles de control social da xestión pública e os bens públicos, incluíndo os procesos de revogación de cargos e revogación de decisións dos órganos de goberno por parte da cidadanía.

pt4. Dossier de ferramentas de participación. De cara á difusión entre a poboación dos mecanismos postos en marcha, elaborárase un documento informativo que será difundido por diversas canles (folletos, web municipal...).

pt5. Co-xestión de servizos e equipamentos públicos. Deseño e establecemento de mecanismos de xestión colaborativa, que permita a participación da cidadanía e das persoas que traballan nos procesos de toma de decisións, así como na xestión e desempeño destes servizos e equipamentos.

pt6. Rede de centros sociais autoxestionados. Recuperación de espazos e equipamentos públicos que se atopan en desuso ou infrautilizados para a súa cesión á cidadanía, asociacións e colectivos sociais, baixo os modelos de autoxestión e co-xestión. A rede terá presenza nos diferentes barrios da cidade, para o desenvolvemento de actividades sociais e culturais.

pt7. Promoción dunha rede de asociacións independentes. Impulso á participación cidadá no tecido asociativo, e á colaboración entre o tecido asociativo para facilitar o intercambio de coñecementos e experiencias, así como o desenvolvemento conxunto de proxectos de interese social. Mapa de asociacións e proxectos na web municipal.

pt8. Pedagogía para a participación. Realización de encontros, foros, xornadas, cursos formativos e outras accións de sensibilización e información para o empoderamento cidadán e o fortalecemento das dinámicas de participación.

pt9. Medios de comunicación da cidadanía. Medidas para promover a información independente, así como o cumprimento do dereito constitucional de acceso dos colectivos sociais aos medios de comunicación.

pt10. Concelleira nº28 nos Plenos municipais: a cidadanía. Articular un regulamento que reserve un espazo de tempo en cada pleno para a presentación de demandas e propostas por parte de representantes dos Consellos participativos, o tecido asociativo local ou, no seu caso, de cidadás a nivel particular.

pt11. Orzamentos participativos. Reservar unha parte dos orzamentos municipais anuais para o financiamento de proxectos que sexan propostos e elixidos pola propia cidadanía. Para iso establecerase un regulamento que rexa as diferentes fases de acción: presentación de propostas, debate, emendas, definición de criterios de selección, selección de proxectos a financiar, formas de xestión, seguimento e control dos proxectos en execución.

pt12. Web municipal interactiva para a participación cidadá, mediante a realización de consultas e a recolleita de demandas e propostas.

pt13. Universidade e Concello. Fomento da participación do estudantado e profesorado universitario en programas e proxectos públicos e sociais.

pt14. Plan de pulo ao asociacionismo veciñal. Dinamización e promoción da figura das Asociacións de Veciñanza, con medidas

en varios ámbitos: reorganización do tecido asociativo; promoción de fórmulas cooperativas na xestión de servizos á comunidade; creación dun Consello territorial de AAVV; establecemento de procedementos para solicitar informes periódicos de necesidades de cada barrio; creación de procedementos e canles para que as AAVV reciban información completa, accesible, manexable e actualizada sobre todos aqueles plans, proxectos, obras ou medidas que afecten de xeito específico aos seus barrios.

pt15. Plan de cooperación ao desenvolvemento. Creación de espazos de participación real e efectiva da sociedade civil non deseño e posta en marcha das políticas de cooperación ao desenvolvemento. Creación de mecanismos de información, transparencia e rendición de contas axeitadas. Garantir dotacións orzamentarias suficientes para o desenvolvemento das políticas municipais de cooperación ao desenvolvemento.

TRANSPARENCIA

As contas claras.

Lamentablemente aínda non estamos inmunizadas contra a corrupción, ao seu carón van as promesas incumpridas, os investimentos absurdos, derramar os recursos, a mala xestión.

Os concellos, como a administración máis próxima á cidadanía, teñen as ferramentas para garantir o acceso das persoas á información completa sobre a súa actividade. Só se precisa dun compromiso firme e rotundo que as poña a funcionar. Xogámonos a confianza da cidadanía e o cumprimento dos fins de servizo público. A gobernanza local non só debe ser legal, tamén ten que ser ética.

QueC aposta pola transparencia na administración e máis en todos os órganos autónomos nos que esta participe. Publicación e comunicación das contas, débedas, contratos e adxudicacións, pero tamén das axendas, dos acordos, os procedementos e os criterios de valoración... Unha comunicación real, asegurando que a información sexa veraz, exacta, accesible, manexable, gratuíta e actualizada.

Unha cidadanía vixiante é o mellor aval de democracia.

pt16. Auditoría das contas e contratos municipais con participación cidadá. Proceso de auditoría de contas, contratos, adxudicacións e débeda do Concello e os seus organismos dependentes, que determine o seguimento da legalidade nas operacións e prácticas, así coma o cumprimento dos fins últimos de servizo público. Determinación de responsabilidades administrativas, civís ou penais naqueles casos nos que se detecten irregularidades.

pt17. Implantación dun código de transparencia municipal vinculante para o equipo de goberno e a xestión municipal, que incluíra os compromisos con relación á transparencia dos cargos públicos e persoal de libre designación, tales como a publicación de axendas de traballo, actas de reunións, declaracións de bens, rendas e patrimonio, ingresos por dietas e outras compensacións, e criterios de contratación do persoal de confianza, entre outros.

pt18. Constitución dun Observatorio Cidadán Anticorrupción, que servirá como ferramenta de control da xestión municipal e como centro de información veciñal. A dirección desta entidade corresponderá ao Consello da Cidade, no que participarán persoas a título individual e representantes do tecido asociativo. Terá potestade para solicitar información das diferentes áreas municipais, controlará o cumprimento de compromisos en materia de transparencia e rendición de contas por parte do Concello e os seus organismos dependentes, e realizará informes e propostas para o goberno municipal. Integrarase na rede do Observatorio Internacional de Democracia Participativa.

pt19. Portal de transparencia. A web municipal incluíra un apartado que ofrezca información veraz, exacta, accesible, manexable e actualizada de todos os orzamentos, gastos e balances, actas, protocolos, programas, axendas e planificacións temporais, ademais dos datos financeiros e tributarios de responsables da xestión pública ou de recursos de orixe ou interese público.

pt20. Transparencia de axudas e subvencións. Realizaranse labores de fiscalización, control e publicación de información relativa ao uso e destino daqueles fondos públicos dedicados á concesión de axudas e subvencións (a asociacións, empresas, ONG's, etc.).

pt21. Calendario de “encontros pola transparencia”. Establecerase un calendario, de obrigado cumprimento, de encontros periódicos de responsables políticos do Concello coa cidadanía, con obxecto de ofrecer información de primeira man, render contas da xestión, resolver dúbidas e queixas e solicitar demandas e propostas cidadás.

pt22. Os Plenos municipais e as Comisións informativas serán abertas ao público e serán ademais emitidas en directo por internet vía *streaming*, e os arquivos dos vídeos quedarán publicados, sendo accesibles a través de enlaces no Portal de transparencia.

IGUALDADE

Igualdade de género | p11 |

Diversidade | p13 |



IGUALDADE DE XÉNERO

Falar en feminino.

O dereito á igualdade é unha condición previa fundamental da democracia. OueC asumiu a igualdade de xénero como elemento central da súa identidade e así o traslada ao Concello de Ourense. Porque séculos de loita social das mulleres non caeron en saco roto, pero continúa a darse unha violencia estrutural dunha metade da poboación contra a outra. Unha violencia que ignora, invisibiliza, silencia, coacciona e mata. 54 cidadás asasinadas en España en 2014.

A perspectiva de xénero ten que ser un eixo central das políticas públicas municipais, incorporándose ao urbanismo, ao deseño orzamentario, á organización laboral, aos procesos de toma de decisións, etc. Cómpre transformar a sociedade dos homes na sociedade das persoas e comezar a empoderarnos, todas e todos, como cidadás de pleno dereito. Comprometernos coas necesidades de coidado ao longo da vida e as capacidades reprodutivas para avanzar na emancipación real. E coa erradicación do machismo en todas as súas expresións. Tamén na linguaxe, xa que as palabras axudan a construír a realidade que desexamos.

ig1. Atender e facer cumprir a normativa vixente en materia de orzamentos con perspectiva de xénero.

ig2. Incorporar a perspectiva de xénero como criterio de selección de contratos e subvencións municipais, introducindo estes baremos nas cláusulas dos pregos de condicións técnicas dos concursos de adxudicación.

ig3. Potenciar o Consello Municipal da Igualdade de Oportunidades entre Mulleres e Homes.

ig4. Aumentar os recursos destinados a previr e intervir en violencia de xénero, garantindo ás mulleres, así como ás persoas dependentes delas (maiores e/ou menores), unha atención integral, recursos e servizos de calidade para promoción da súa autonomía económica a través de plans de (re)incorporación laboral e/ou de prestacións dignas.

ig5. Formación obrigatoria en materia de igualdade de xénero de todo o persoal técnico municipal e de organismos relacionados, así como de cargos públicos.

ig6. Creación no Concello dunha Comisión Permanente Interáreas pola Igualdade, integrada na Coordinadora Técnica, que garanta a observación e aplicación da perspectiva de xénero e das políticas de igualdade en todas as prácticas, programas e actuacións que desenvolva o Concello.

ig7. Prácticas de goberno en horizontalidade. Substituír as relacións asimétricas de poder, de corte patriarcal, por outras de tipo simétrico ou horizontais, tanto non traballo de representantes institucionais e do grupo de goberno entre si, como nas establecidas coas persoas traballadoras municipais e coa cidadanía en xeral.

ig8. Dotación de recursos humanos suficientes ao CIM. Aumentar o persoal especializado nas áreas de psicoloxía, traballo social e axentes de igualdade.

ig9. Estudo da viabilidade para a remunicipalización do servizo da Casa de Acollida de Mulleres en situación de violencia de xénero.

ig10. Fomento activo do asociacionismo e o cooperativismo entre as mulleres.

ig11. Plan de fomento da economía de coidados. Posta en marcha de servizos públicos suficientes e de calidade para o coidado infantil, de persoas con diversidade funcional e de maiores. Valorización, desfeminización e profesionalización dos labores de coidados por medio da xeración de emprego público neste ámbito, apoiando e impulsando aquelas iniciativas de cooperativismo e economía social relacionadas e promovendo a formación de persoal nesta área.

ig12. Mesa de traballo sobre prostitución para identificar diferentes problemáticas e posturas e deseñar estratexias de actuación.

ig13. Programas de sensibilización e formación da cidadanía en igualdade de xénero, de corresponsabilidade de homes e mulleres nas tarefas de coidados e domésticas, o uso de permisos de paternidade e maternidade de xeito igualitario e intransferible, ou a detección e tratamento de actitudes, prácticas e comportamentos sexistas.

ig14. Accións de apoio a mulleres que desenvolven a súa actividade no ámbito cultural, no deporte feminino e outros eidos sociais, así como a súa visibilización. Implicación destas protagonistas en programas de sensibilización, formación e empoderamento feminino.

ig15. Programa de referentes. Realización de encontros, charlas e debates con mulleres referentes nos ámbitos cultural, social, deportivo, empresarial, político, etc.

ig16. Dotación de espazos, ferramentas e metodoloxías para a emancipación e o empoderamento. Impulso e apoio a iniciativas que incidan na integración da perspectiva de xénero e o desenvolvemento persoal da cidadanía.

ig17. Posta en marcha dun plan de programación de tempos na cidade. Baseado nos diagnósticos realizados ata a data, elaborar, mediante a participación activa da cidadanía e os axentes implicados, un plan para a adaptación de horarios de servizos públicos, transporte e servizos comerciais, así como deportivos, culturais e de lecer, que sirva a unha cobertura adecuada das necesidades da poboación e á conciliación da vida laboral, persoal e familiar.

ig18. Foro de mulleres traballadoras. Creación dun espazo de encontro para o intercambio de experiencias no ámbito laboral, que sirva como nodo de empoderamento e berce de proxectos colaborativos.

ig19. Campañas de sensibilización nos centros de traballo, para a difusión entre as traballadoras, traballadores e o empresariado, das medidas de conciliación da vida persoal e laboral, dos plans de igualdade na empresa, das prácticas de non discriminación en salarios e condicións laborais por motivo de xénero, e dos permisos de paternidade en relación á crianza, entre outras temáticas.

ig20. Introducir a perspectiva de xénero en todas as actividades a desenvolver desde os departamentos de Educación e Mocidade, incidindo na formación nas relacións afectivo-sexuais, a xestión das emocións e a resolución de conflitos interpersoais e familiares.

DIVERSIDADE

Encontro e convivencia.

Unha democracia plural é unha democracia vital e plena. A sociedade non é homoxénea, por moito que insistan en facérnolo crer. É responsabilidade das administracións asumir a diversidade que, de feito existe, e incorporala ao deseño das súas políticas, ou do contrario só estará a reproducir e fomentar desigualdades.

En OueC cremos que o Concello de Ourense, como cidade e como Administración, é o que debe adaptarse ás necesidades das persoas, e non a inversa. Cidadanía plena teñen todos os grupos: o colectivo LGBTI, as persoas con diversidade funcional, a infancia, a mocidade, a xente maior, as persoas migrantes, as que viron de fóra pero tamén as que marcharon. Cada un ten necesidades específicas, e a Corporación Local ten que traballar para satisfacelas.

Ourense pode ser moitos concellos nun; un verdadeiro espazo de encontro para a interculturalidade e a convivencia na diversidade. Defendemos unha cidade de dereitos humanos, respectuoso coas identidades e que abraza as diferenzas.

ig21. Programa de asistencia xuvenil. A través dos distintos servizos municipais desenvolveranse ferramentas e materiais específicos para a información, o asesoramento e a atención ás necesidades da mocidade, especialmente nos ámbitos da formación, o emprendemento, o asociacionismo, o emprego, o deporte, a cultura e a vivenda.

ig22. Recuperación da dinámica e filosofía participativa e a autoxestión que caracterizou ou funcionamento da Casa da Xuventude.

ig23. Activación do Consello da Mocidade coa participación das asociacións e colectivos xuvenís, para a identificación de necesidades, a planificación de accións e campañas, a participación e co-xestión en programas municipais ou a coordinación e dinamización de espazos xuvenís.

ig24. Centros xuvenís autoxestionados. Cesión de espazos á mocidade nos diferentes barrios, que se constituirán como lugares de encontro e de promoción da participación e a cooperación en actividades sociais, culturais, deportivas e formativas.

ig25. Deseño dun programa de lecer alternativo. Promoción de actividades de lecer como alternativa ao consumismo, que teñan como obxectivo fomentar a participación e interrelación entre a xente nova.

ig26. Promover a participación dos nosos maiores mediante a realización de actividades de transferencia de coñecementos e experiencias (vídeo documentais, recompilacións, encontros interxeracionais...) e a cooperación en proxectos comunitarios (ludotecas, bancos de alimentos, actividades culturais...).

ig27. Propiciar a plena participación dos maiores na vida pública de Ourense a través da constitución do Consello de Maires.

ig28. Aplicación de medidas suficientes en todas as áreas de xestión municipal para cumprir os criterios de entrada de Ourense no rexistro de *Cidades amigas da infancia* de UNICEF, e na *Rede de cidades amigas de persoas maiores* promovida pola OMS.

ig29. Promoción activa da inclusión social, cultural e laboral de persoas con diversidade funcional.

ig30. Colaboración co asociacionismo, ONG's e centros educativos na visibilización dos colectivos de GLBTI.

ig31. Adaptación de espazos, infraestruturas e equipamentos para garantir a súa accesibilidade e uso normalizado por parte de todas as persoas.

ig32. Impulso á constitución do Consello pola Diversidade, no que participen asociacións, colectivos e persoas relacionadas coas diferentes culturas que conviven na cidade e entorno. O seu obxectivo principal será o de detección de necesidades específicas e o deseño de plans de actuación para desenvolver de xeito colaborativo co Concello.

ig33. Fomento do voluntariado lingüístico dende o Concello para que as persoas recentemente chegadas poidan aprender a nosa lingua e facilitar as relacións persoais entre a poboación inmigrante e a poboación natural de Ourense.

ig34. Posta en marcha de “encontros pola diversidade”, actividades para o coñecemento e o intercambio entre as diferentes culturas que conviven en Ourense.

ig35. Desenvolvemento de accións políticas para a Igualdade de trato e a non discriminación, como instrumento de promoción do respecto e a boa convivencia entre a veciñanza.

DESENVOLVEMENTO SOSTIBLE

Actividade económica | p16 |

Soberanía alimentaria | p18 |

Xestión de residuos | p19 |

Auga | p20 |

Enerxía | p21 |

Espazos verdes | p22 |



ACTIVIDADE ECONÓMICA

Unha economía do bo vivir.

Garantir a vida digna das persoas esixe que os concellos activen o territorio e poñan a funcionar as capacidades produtivas propias. A clave está na resiliencia. Só aproveitando os recursos que xa temos e protexendo o medio pode unha poboación resistir os ataques externos.

O desenvolvemento que queremos para Ourense terá que ter un pé na terra e outro nas persoas. A cidade que foi eixo de comunicacións dunha potente economía rural non hai tanto, aínda pode recuperar a produción agroalimentaria e reconciliarse coa provincia. Patrimonio, cultura, termalismo e saúde poden ser aliados para consolidar un turismo de calidade. E a recuperación do téxtil ou o desenvolvemento do sector forestal supoñen aproveitar uns recursos e potencialidades até o momento abandonados.

Para avanzar é necesario que a Administración promova un cambio de cultura empresarial que prime a innovación, e no que se favoreza a cooperación fronte a competencia: entre empresas, entre o público e o privado e cos centros de formación e investigación. Fomento da economía e o comercio local, e apoio aos seus sustentadores: pemes e autónomos.

ds1. Plans de desenvolvemento sectoriais. Programas específicos de desenvolvemento dos diferentes sectores de actividade considerados estratéxicos: agroalimentación, téxtil, termalismo, turismo, saúde, forestal, enerxías renovables, loxística, transporte e industrias culturais e creativas. Estes plans poderán incluír actuacións en todos os ámbitos de interese: infraestruturas, equipamentos, promoción, formación, sensibilización, etc.

ds2. Impulso de clústers sectoriais: alianzas estratéxicas nos diferentes sectores entre todos os axentes implicados (empresas, centros de investigación, Universidade, administracións públicas, persoal técnico...), a través de grupos de colaboración que sirvan para delimitar e poñer en marcha plans de actuación.

ds3. Plan de Adaptación e Accesibilidade de Zonas Industriais. Realización dun estudo de necesidades das áreas industriais do municipio e zonas anexas, para a súa modernización e adaptación a novos desenvolvementos potenciais.

ds4. Plan de Ordenación Forestal, que se estableza como guieiro dos aproveitamentos económicos do monte, baseados na sustentabilidade e a multifuncionalidade (explotación de froitos do bosque, micoloxía, madeira, biomasa, turismo, deporte, educación, ademais das propias do mantemento e conservación de áreas naturais).

ds5. Creación dunha Sociedade Mercantil Pública de Augas Termais de Ourense. Encargada da planificación, xestión e promoción dos recursos termais do municipio, garantindo que estes sexan patrimonio público. Proporase un Programa de desenvolvemento elaborado de xeito participativo cos axentes implicados e a cidadanía, que permita realizar un aproveitamento sustentable que redunde en beneficio do municipio e en novas vías de financiamento para as arcas públicas.

ds6. Plan de Revitalización de Áreas Comerciais. Estudo, elaboración e implementación dun plan estratéxico que atenda á revitalización de prazas de abasto, mercados, galerías e áreas comerciais nos distintos barrios da cidade. Apoio á normalización, desenvolvemento e regularización do comercio ambulante.

ds7. Plan de Apoio ao Comercio e Produtos Locais. Con medidas que atendan a garantir a calidade das producións (formación, titorías, asesoramento, visitas a proxectos modelo), e á sensibilización da poboación por medio de accións de promoción (creación dunha marca de calidade propia de Ourense, feiras, mostras, talleres, publicidade...).

ds8. Apoio a pemes e autónomos. Rearticulación dos servizos de apoio xestionados transversalmente por diferentes administracións e dotación de recursos para a súa integración nun programa completo de medidas que atenda á situación e necesidades concretas destas empresas.

ds9. Apoio a cooperativas e empresas de economía social. Accións específicas e introdución de criterios de priorización nos concursos públicos a realizar. Incidirase especialmente no desenvolvemento destas iniciativas nos ámbitos do coidado de persoas dependentes e do medio (natural e patrimonial), da educación e a cultura.

ds10. Promoción do comercio xusto e o consumo responsable. Aposta polas prácticas de comercio xusto e consumo responsable tanto a nivel social como das propias institucións, por medio de campañas de información e sensibilización, prácticas de “etiquetaxe social”, feiras e encontros, entre outras, ademais de adaptar os pregos contractuais cos provedores do Concello.

ds11. Cláusula de cooperación empresarial en todos os programas e plans de acción municipais, na que se sinala que as empresas beneficiarias asumen unha serie de compromisos, relacionados coa mellora das condicións laborais dos seus empregados, a introdución de plans de igualdade e de criterios de Responsabilidade Social Corporativa, a eficiencia enerxética, a redución de residuos, a creación de novos postos

de traballo, as titorías para emprendedoras, ou outras accións específicas que redunden en beneficio da comunidade.

ds12. Programas de cooperación interterritorial con axentes do resto da provincias galegas e do norte de Portugal, para o desenvolvemento da actividade económica.

ds13. Rede exterior de axentes, apoiando aos emigrantes ourensáns para o impulso da comercialización de produtos locais noutras provincias e no estranxeiro.

SOBERANÍA ALIMENTARIA

Somos o que comemos.

As políticas alimentarias apenas tiveron oco nos programas electorais. Sorprende que nunca se levase ao debate público o que comemos cada día. O control sobre a produción e consumo de alimentos non só é garantía de saúde: ten consecuencias no medio e na economía.

Cunha gran superficie de chan municipal aínda verde e rural, Ourense é un concello privilexiado para construír a súa soberanía alimentaria. Aínda existe cultura do alimento de proximidade, e prácticas comerciais, coma *o rianxo*, que son parte indiscutible do noso patrimonio inmaterial.

Incentivar a produción local e promover redes curtas de distribución fronte ao consumo masivo de importacións non só é coherente con este legado, senón que fortalece a economía local, crea emprego e conserva a paisaxe e a biodiversidade.

Mudar hábitos para mudar a realidade. En OueC demandamos para Ourense un sistema propio de produción e consumo agroecolóxico e de proximidade, libre de transxénicos e rico en oportunidades para o noso perímetro rural.

ds14. Incentivar a produción de alimentos tanto de xeito profesional como para consumo propio. Que tendan a garantir a calidade de vida, a evitar o abandono rural da periferia municipal, e a conservar a cultura agraria e a súa transmisión xeracional.

ds15. Recuperar espazos para o cultivo a través dunha bolsa de hortas que permita rescatar a terra fértil sen cultivar, para

que persoas dispostas a traballar esas terras poidan producir os seus alimentos. Desenvolver un plan formativo de hortos urbanos e agricultura familiar.

ds16. Protexer as terras agrarias de procesos urbanísticos, e coidar os usos e bens comunais dos municipios (terra, auga, sementes e culturas orixinarias).

ds17. Impulsar dende o Concello as redes curtas de comercialización e os grupos de consumo. Fomentar espazos de venda de produtos locais ou de venda directa nos mercados da cidade. Orientar o uso das prazas de abastos do Centro e da Ponte como espazos de comercialización de venda de produtos caseiros e de *kilómetro cero* a través de ciclos curtos de comercialización e primando aos produtores locais.

ds18. Realizar feiras de produtos agroecolóxicos con vocación de convertelas nun mercado permanente.

ds19. Estudo de viabilidade para a realización dunha feira internacional de produtos agroecolóxicos, de carácter periódico.

ds20. Declarar o concello “zona libre de transxénicos”, facendo as xestións oportunas para evitar o seu cultivo e consumo.

XESTIÓN DE RESIDUOS

Reducir, descentralizar, compostar.

A xestión do lixo é unha das competencias ambientais de maior impacto nun Concello e máis susceptible de xestión directa. Non obstante, á área continúa a estar en mans privadas, pagar e esquecer o problema. Ata que se converte en algo insostible. O modelo imperante de SOGAMA, no que se sacrificou o aproveitamento de residuos a prol dunha incineradora supostamente encamiñada á recuperación enerxética, amosou non dar solucións. Medra o impacto ambiental como medra cada ano o canon a uns concellos que renunciaron ao control dos seus residuos.

É posible recobrar progresivamente as competencias na xestión do lixo comezando polas estratexias de recollida: sistema de retorno de envases e recollida selectiva en orixe. A recuperación da planta de compostaxe municipal pode dar solución ao lixo orgánico, o que máis pesa na nosa bolsa. E hai que actuar na orixe do problema, concienciando na redución de residuos e a reutilización. Comprometernos co obxectivo “residuos cero”.

ds21. Implantar medidas que incentiven a redución, a reutilización e a reciclaxe de residuos, por esta orde, tal como marca a directiva europea perseguindo o obxectivo “residuos cero”.

ds22. Favorecer a xestión de residuos, dentro das competencias municipais, mediante un cambio progresivo cara unha recollida selectiva que integre *sistemas de depósito devolución e retorno (SDDR) e recollida porta a porta 4R* (orgánica, vidro, papel, envases lixeiros non incluídos no SDDR).

ds23. Impulsar a recollida separada da materia orgánica implantando progresivamente plans de compostaxe municipais que impliquen diferentes niveis (individual, colectivo, municipal e mancomunado).

ds24. Recuperar e poñer en valor a planta de compostaxe municipal.

ds25. Planificar o abandono progresivo de SOGAMA e rexeitar todo proxecto de eliminación posible.

ds26. Prolongar a reutilización dos produtos, facendo unha recollida eficaz de voluminosos, que permita a súa recuperación e que responsabilice ás empresas produtoras da xestión de residuos, por exemplo baterías, neumáticos ou lámpadas.

ds27. Adaptación dos puntos limpos para que funcionen como centros de asesoramento, educación e prevención sobre residuos.

ds28. Favorecer a creación de empresas que recollan, reparen e/ou restauren mobles, electrodomésticos e outros aparellos eléctricos e electrónicos.

ds29. Incentivar ás empresas para o ecodeseño e a diminución dos envases de difícil separación.

ds30. Substituír os sistemas dun só uso na administración pública, tendo que ser esta exemplar no obxectivo perseguido de “residuos cero”.

ds31. Apostar polo mantemento da xestión pública e directa ou remunicipalización dos servizos de recollida de lixo, limpeza viaria, e parques e xardíns.

ds32. Articular programas de educación ambiental nesta materia que axuden á cidadanía a reflexionar no consumo e reducir os residuos, reutilizar naqueles casos que sexa posible, e reciclar adecuadamente aquilo que non se puido reutilizar.

ds33. Defensa decidida por un Ourense libre de contaminación aplicando o principio de “quen contamina paga”: reclamación de competencias e medios municipais para reducir a contaminación atmosférica, acústica, electromagnética, do chan e auga superficial e subterránea, con medidas restritivas e rigorosos controis. Redución do uso e a exposición a substancias químicas perigosas en todos os espazos do municipio, mediante controis e información accesible ao público. Creación dun rexistro de instalacións contaminadas e/ou contaminantes para a súa xestión. Proposta acompañada do paulatino desmantelamento e eliminación do foco de contaminación (tellados con amianto, etc.). Elaboración dun Mapa de Ruídos e un Plan de Acción contra a contaminación acústica para gozar de espazos e unha cidade silenciosos. Aplicación do principio de precaución no tocante aos límites de exposición aos campos electromagnéticos.

AUGA

Sen auga non hai vida.

Desde a Nova Cultura da Auga, entendemos este recurso como ben finito indispensable para a vida que precisa ser xestionado con eficiencia e solidariedade. Garantir o acceso universal á auga como dereito básico humano obríganos a posicionarnos fronte a mercantilización da que vén sendo obxecto nos últimos anos, con incremento nas tarifas, falta de responsabilidade no impacto ambiental, escandalosas marxes de beneficios e mesmo cortes na subministración.

Ao igual que outros servizos municipais básicos, OueC apela á remunicipalización da auga como garante de xestión responsable. Mentres non sexa posible, o Concello deberá protexer a titularidade pública do recurso, exercer unha vixilancia estrita e transparente da concesionaria e poñer o foco na demanda, garantindo unha dotación mínima e de calidade por persoa.

Coa construción da nova depuradora xa en marcha, velaremos por unha correcta execución con impacto ambiental mínimo. O noso compromiso coa auga o é tamén cos seus ecosistemas; en Ourense o dos ríos, auténticas arterias do territorio.

ds34. Asumir os principios da Nova Cultura da Auga. Manter unha postura firme contra os procesos de privatización da auga. Garantir o abastecemento e a calidade da auga potable como un dereito inalienable da cidadanía a través da xestión pública. Así como cumprir todas as transposicións da directiva marco da Auga.

ds35. Poñer en marcha Plans Integrais de Aforro de Auga e introducir políticas tarifarias que favorezan o aforro.

ds36. Garantir a xestión a boa execución na construción da nova depuradora da cidade.

ds37. Introducir sistemas de rego intelixentes en parques e xardíns públicos e favorecer a reutilización da auga.

ds38. Entender as augas pluviais e residuais como recursos susceptibles de ser tratados para a súa reutilización, reciclaxe ou reincorporación ao medio en condicións de calidade suficientes.

ds39. Implementar medidas de eficiencia enerxética na xestión da auga: (a) Optimización do consumo de bombeo na rede de distribución. (b) Bombeo durante excedentes de renovables e horas val. (c) Uso dos saltos de auga das instalacións de distribución para acumulación de enerxía dos excedentes renovables.

ds40. Tender a sistemas descentralizados e participativos na xestión da auga.

ds41. Elaborar plans efectivos para evitar a sobreexplotación dos acuíferos, as extraccións ilegais, as verteduras tóxicas nas canles fluviais e a contaminación das masas de auga en xeral.

ds42. Recuperar o valor ambiental e paisaxístico da rede fluvial, especialmente nos sectores onde aínda é fácil reconducir o proceso de integración dos ríos na contorna urbana.

ds43. Establecer plans de investigación, desenvolvemento e innovación do ciclo da auga mediante a colaboración coas universidades, colexios profesionais, expertos e organizacións sectoriais.

ENERXÍA

Pública, limpa e renovable.

O modelo enerxético actual xa non dá máis de si. Facturacións descontroladas e casos graves de pobreza enerxética en amplas capas da poboación, prácticas escuras na produción e distribución de enerxías e un impacto ambiental que medra a cada momento. No fondo, a desacougante sensación de saber que estamos a gastar algo que se acaba. Toca renovarse.

Considerando que a enerxía é un ben público e desde o compromiso cunha xestión responsable, OueC defende a intervención da Administración no mercado enerxético, establecendo medidas fiscais, elixindo provedores limpos e de proximidade e apostando sen ambaxes polas renovables. Fixámonos como obxectivo a redución progresiva do consumo enerxético municipal. Agora cada xesto conta.

ds44. Elaborar, a curto prazo, un Plan de Acción de Enerxía Sostible (PAES): diagnose enerxética, establecemento de indicadores e priorización de accións de nulo ou baixo investimento con maior potencial de aforro enerxético. O PAES incluírá todos os sectores do municipio, non só a Administración Local: ámbito urbano, mobilidade, instalacións municipais, sector doméstico, comercial, industrial e primario .

ds45. Contratar a enerxía eléctrica municipal con garantía de orixe 100% renovable unido á instalación de renovables en dependencias municipais.

ds46. Desenvolver campañas de sensibilización, formación e fomento da cultura enerxética en todos os ámbitos da cidade (cidadanía, comercio, industria, sector primario) mediante actos públicos, obradoiros, xornadas, cursos e congresos.

ds47. Promover a instalación de renovables e a rehabilitación enerxética.

ds48. Implementación de políticas municipais contra a pobreza enerxética.

ds49. Fomentar a participación cidadá na planificación dos servizos de alumado, e distribución de electricidade.

ds50. Promover plans de aforro e eficiencia enerxética.

ds51. Favorecer e fomentar o autoconsumo e a contratación de enerxía con cooperativas de enerxías renovables.

ds52. Promover sistemas de calefacción de distrito con fontes renovables e baseados en cooperativas de usuarios.

ds53. Auditorías aleatorias de cumprimento de normativa enerxética e ambiental.

ds54. Promover a contratación de provedores locais para reducir o transporte dos produtos.

ds55. Establecer medidas fiscais de fomento da eficiencia enerxética e as enerxías renovables: bonificacións en ordenanzas fiscais para proxectos de autoconsumo, rehabilitación enerxética, construción sostible, vehículos eléctricos, sistemas de xestión e agregación da demanda de transporte.

ds56. Adaptar o municipio ao pico do petróleo; traballando na xeración distribuída e redes eléctricas intelixentes de enerxías renovables, co obxectivo de conseguir a autosuficiencia enerxética.

ESPAZOS VERDES

Garantía dun futuro mellor.

No camiño da sustentabilidade, o único capaz de garantir o benestar das xeracións futuras, os concellos afrontan o reto de acadar un equilibrio real entre a pegada da acción humana e a presenza da natureza no territorio.

Urxe protexer, regulamento en man, os espazos naturais que aínda conservamos (bosques, ribeiras fluviais...) do urbanismo descontrolado. Ou mudar o concepto de zonas verdes urbanas, revalorizándoas como espazos de encontro social e co medio que fomenten modelos de ocio saudable. Ou mesmo recuperar para a cidadanía lugares que non se souberon incorporaron ao tecido urbano, coma son os camiños abandonados ou grandes áreas do anel rururbán.

Pero a estratexia non pode pasar só por actuar no territorio, cómpre avanzar tamén na transformación social. En OueC cremos na Educación Ambiental Permanente como poderosa ferramenta de cambio. Hai que educar no uso responsable dos recursos pero tamén no coñecemento da paisaxe e, sobre todo, no respecto aos seres vivos, condenando calquera clase de maltrato animal e preservando a biodiversidade.

ds57. Promover, en zonas urbanizadas, hábitats adecuados para plantas e animais silvestres desenvolvendo Sistemas de infraestruturas verdes urbanas e Sistemas de infraestruturas azuis (cursos de auga), que favorezan as conexións entre os corredores ecolóxicos periféricos e melloren a resiliencia e biodiversidade do municipio.

ds58. Recuperar a rede de camiños públicos, un patrimonio que pertence ao conxunto da cidadanía e que crea emprego.

ds59. Xestionar as canles fluviais que atravesan o municipio de forma sostible e respectuosa co ecosistema de ribeira, localizando fontes de contaminación e sancionando con medidas de compensación económica e social.

ds60. Desenvolver un modelo de xardinería adaptado ao clima e baseado nas especies autóctonas. Fomentar as zonas verdes no interior do núcleo urbano en consonancia coa actividade de cada barrio. Programa acompañado da retirada progresiva de árbores e prantas alérxicas dos xardíns e parques de titularidade municipal.

ds61. Fomentar o turismo verde sostible e regular o turismo masivo, establecendo medidas para garantir a convivencia e para protexer á cidadanía e á natureza fronte aos abusos.

ds62. Impedir o desenvolvemento especulativo e promover a rexeneración dos danos causados pola antropización sen medida do territorio rural.

ds63. Realizar inventarios de flora e fauna e implantar medidas de protección para os elementos máis valiosos.

ds64. Limitar a expansión de especies exóticas invasoras coas medidas que en cada caso sexan oportunas.

ds65. Apoiar activamente ás asociacións e movementos sociais de protección do medio ambiente que incorporan a educación ambiental como elemento central no seu traballo.

ds66. Declarar o municipio “libre de maltrato animal”.

ds67. Facer da Aula de Natureza de Oira tamén un referente na educación ambiental continuada (educación para adultos).

ds68. Desenvolver e dotar de medios económicos e humanos á Axenda 21 local.

ds69. Loita contra a deforestación mediante a revisión e mellora de protocolos e servizos de prevención e extinción de incendios, reforestación urbana con especies autóctonas, incentivos para cubertas verdes ou activas, mantemento de montes próximos, potenciación de empresas que xestionen de forma sostible o bosque ou desenvolvemento de corredores verdes no medio rural.

TERRITORIO

Urbanismo | p25 |

Mobilidade | p27 |

Património | p30 |



URBANISMO

Cidade intelixente, cidade con alma.

En pleno 2015, a terceira cidade de Galicia confía a súa planificación urbanística, que é tamén a súa planificación de futuro, a un documento de 1986. Ao longo de 30 anos unha Corporación tras outra amosáronse incapaces de acadar o consenso cidadán ao redor dun proxecto que viñese resolver os problemas de especulación, urbanismo descontrolado e inseguridade xurídica que Ourense vén arrastrando.

É prioritario conseguir un PXOM para Ourense que defina dunha vez por todas as liñas e usos da cidade do futuro. Pero este novo plano terá que ter moi presente que Ourense non é só un espazo urbano: existe todo un cinto verde na contorna que lonxe de ser unha barreira é unha oportunidade de desenvolvemento, no físico pero tamén no económico.

Apostamos entón por un Ourense rururbán e compacto, deseñado por e para as persoas: un plano lexitimado que sexa rebelde coas imposicións técnicas e que ofrezca solución ás demandas reais da poboación. Un proxecto que camiñe cara un Ourense máis coherente, amable e respectuoso co medio no que vivir ben. Trátase de facer urbanismo co cerebro e tamén co corazón.

t1. Aprobación do Plan Xeral de Ordenación Municipal (PXOM). Constitución dun grupo de traballo amplo con presenza de todas as organizacións políticas do Concello de Ourense e conformado polo propio equipo redactor, colexios profesionais, equipos técnicos, colectivos e as concellerías responsables, que permita desbloquear este documento estratéxico para o futuro de Ourense sen xerar novos gastos á Corporación Municipal.

Este novo PXOM debe contar cunha importante participación cidadá, polo que deberán explorarse novas vías de participación: consultoría municipal, segunda exposición pública, campañas de información específica por barrios...

Asemade este documento deberá garantir que a planificación de novas infraestruturas e servizos sexa abordada sempre dende unha óptica social e ambiental máis ampla da ordenación territorial entre administracións municipais, compartindo recursos en prol da eficiencia.

Propostas nodais que deben estar presentes no PXOM:

- Prioridade sobre o núcleo urbano xa consolidado. Non colonizar novos chans para cubrir as necesidades residenciais e de actividades económicas. Apostarase por un aproveitamento dos baleiros urbanos existentes e a rehabilitación dos espazos construídos.
- Favorecerase a cohesión entre barrios, priorizando proxectos e obras naqueles máis desfavorecidos, en calidade ou cantidade de servizos básicos ou no seu urbanismo.
- Adaptación do urbanismo ás condicións climáticas locais. Integración progresiva da eficiencia climática nas instalacións, coa xeotermia como horizonte.
- Converter os equipamentos existentes en espazos multifuncionais que permitan o seu aproveitamento social.
- Protección das áreas de interese patrimonial, natural e cultural, tanto dentro do tecido urbano como na periferia, no seu emprazamento e área inmediata.
- Aposta decidida por espazos comúns que fomenten as relacións sociais e hábitos de vida saudable; xardíns, parques, montes ou ribeiras.

- Prohibición de novos desenvolvementos urbanísticos en áreas de interese natural, priorizando os intereses ecolóxicos ante a construción de novas infraestruturas e compensar as afeccións que poidan xerar.

t2. Redución do impacto da integración da Alta Velocidade en Ourense e aproveitar a súa chegada para suturar aqueles barrios divididos por máis de medio século. O novo trazado deberá garantir un mínimo impacto ambiental, social, patrimonial e permitir un movemento pendular non xerando novas barreiras na mobilidade urbana.

As intervencións arquitectónicas subordinadas deberán primar a utilidade e integración na paisaxe natural, cultural e humana de Ourense. Nomeadamente a nova estación deberá garantir unha correcta intermodalidade entre diferentes medios de transporte: autobuses interurbanos, área metropolitana e transporte urbano, así como co resto de liñas de ferrocarril de proximidade.

Toda a actuación deberá ir acompañada de campañas de información, participación e sensibilización daqueles barrios afectados, incluíndo mesas de participación con axentes e colectivos sociais na recollida de propostas para novos usos de espazos ferroviarios en desuso, desmonte de vías, etc.

t3. Estudo e implementación dun sistema de xestión a partir dunha nova articulación territorial do concello con interlocutores dispersos, que parta do tradicional modelo de parroquias ou outros máis recentes coma os distritos.

t4. Elaboración dunha ordenanza do uso do espazo público, que sirva para regular o uso comercial do mesmo, dos espazos de creación, dos espazos de difusión para colectivos (MUPIS), terrazas, etc.

t5. Racionalización e mellora da rede viaria mediante un inventario, diagnose e conservación activa de estradas e espazos públicos como parques, sendas verdes, etc. Intervencións preventivas executadas cos propios medios públicos sempre que sexa posible, permitindo frear a degradación de espazos e aferrar en grandes actuacións futuras.

t6. Cumprimento das medidas de accesibilidade en tódas as rúas de Ourense, eliminando as barreiras arquitectónicas como beirarrúas demasiado estreitas, potenciando a realización de ramplas cunha pendente menor ao 10% en vez de escaleiras, superficies diferenciadas, plataforma única...

t7. Substitución do alumado público ao rematar a súa vida útil por alumado de baixo consumo e con luminarias sen contaminación lumínica. Programa paralelo acompañado de estudos de luz (solar e artificial) para procurar a máxima eficiencia do mesmo, e dunha baixada dos niveis de alumado nocturno tomando como referencia os niveis europeos.

t8. Adaptación dos Plans Especiais de Reforma Interior (PERI) ás necesidades e demandas sociais, combinando a necesaria protección e coherencia dos núcleos co desenvolvemento do comercio, a vivenda, etc. Farase unha aposta pola promoción do comercio local e vivenda para a xuventude nestes espazos mediante a progresividade fiscal, axudas para restaurar, e aluger social.

MOBILIDADE

Andar a cidade pensando na infancia.

Ourense é a terceira cidade do Estado español con maior taxa de tráfico rodado. Reflexionemos un intre. O noso benestar ás veces só precisa dun pouco de xenerosidade, dun cambio de hábitos. Pensemos se queremos un Ourense deseñado para os coches ou deseñado para as persoas. Nós témolo claro.

A progresiva pacificación do tráfico de vehículos é condición indispensable para facer que a rúa sexa un lugar máis saudable e seguro. Pero tamén hai que dar alternativas: Ourense precisa unha rede de transporte público eficaz, con frecuencias e itinerarios revisados que a convertan nun servizo útil de verdade, que garanta a comunicación nos barrios. Urxe ademais desbloquear dunha vez por todas a situación do transporte metropolitano a través da mancomunización dos servizos entre municipios.

Imaxinémonos unha nena camiño do colexio, na súa autonomía e na súa seguridade. Reflexionemos de novo; unha cidade a medida da infancia será sempre unha cidade adaptada a toda diversidade funcional, ás persoas dunha idade ou doutra. Escoltemos a infancia, ás veces sabe máis de convivencia.

t9. Pacificación do tráfico xeneralizado en todos os barrios da cidade, reducindo a velocidade máxima nas rúas secundarias a 30 km/h. Unha medida que debe ir acompañada dunha progresiva intervención nas rúas eliminando as dobres alturas (beirarrúas e estrada), apostando por unha única plataforma e construindo lombos de seguridade naquelas zonas onde se detecten elevadas velocidades ou altas densidades de tráfico.

t10. Progresiva pacificación tamén das principais arterias da cidade (Av. Santiago, Marcelo Macías, Rúa do Progreso, Emilia Pardo Bazán – Saínza...) a medida que se completa o cinto de circunvalación exterior e outras medidas complementarias.

t11. Creación de aparcamentos disuasorios ás entradas da cidade, conectados co transporte público, co necesario transporte metropolitano e con accesibilidade a todos os lugares de Ourense. Medida que permitirá limitar o uso do vehículo dentro do recinto urbano e o progresivo aumento de zonas peonís.

t12. Aposta decidida pola creación de rúas e espazos peonís, penalizando o tráfico motorizado e primando a humanización do espazo público.

t13. Integración do transporte municipal en mancomunidades de servizos de transporte, e apostar por un transporte público metropolitano que permita unha conexión sustentable entre o Concello de Ourense e outros próximos.

t14. Aposta por un carril bici segregado naquelas arterias principais non pacificadas ou con alta acumulación de tráfico. Este deberá realizar un percorrido completo con inicio e fin. Esta segregación ampliarase ao tráfico de bicicletas en sentido contrario naquelas rúas de sentido único con amplitude suficiente para poder soportar ambos usos de modo seguro, fomentando o uso da bicicleta e a súa integración na área urbana. Nomeadamente as rúas Vila Real, Cardenal Quevedo, Av.Castelao, e Rúa do Progreso, entre outras.

t15. Campaña de educación e seguridade viaria achegando as propostas estratéxicas como pacificación do tráfico ou potenciación da bicicleta.

t16. Rotulado/guía que conecte os principais recursos termais de Ourense (A Chavasqueira-Tinteiro, Outariz, Muíño da Veiga) coas zonas de acceso de tráfico motorizado (acceso centro) alleo á cidade. Evitando deste xeito inserir máis tráfico á cidade e aportando información de primeira man ao turismo que visite a cidade.

t17. *Camiño Escolar* que permita a creación duns itinerarios saudables e seguros para os máis cativos, que devolvan a rúa as nenas e nenos, e que eliminen os atascos provocados polo aparcamento en dobre fila de familiares ás portas dos centros educativos.

t18. Optimización dos puntos de aluguer de bicicletas públicas: non retirada nocturna, revisar a súa localización, relación directa de nodos, etc.

t19. Fiscalización e control da empresa concesionaria de autobuses urbanos para o mantemento e renovación da flota, incrementando a confortabilidade e velocidade comercial xestionando o tráfico con vías de uso exclusivo ou compartido prioritario.

t20. Aposta por unha xestión do transporte a demanda e campañas de sensibilización de mobilidade sostible: fomento de iniciativas de uso compartido do automóbil privado, puntos de encontro...

t21. Finalización do circuíto de sendas fluviais, nomeadamente a continuación do Paseo do Río Barbaña ata o Polígono de Barreiros, a conexión entre As Burgas e o espazo da Molinera, e o paseo do Loña ata o Castro de Santomé. Procurando ademais unha estratexia a futuro cos diferentes organismos e concellos afectados que conecte a senda do Loña co Encoro de Castadón e o paseo do Río Miño ata Os Peares.

t22. Apoio ao comercio de barrio fronte as grandes superficies que permitan concentrar na pequena distancia os servizos necesarios sen que sexa necesario o uso do transporte privado. Evitando mapas do baleiro e barrios dormitorio.

t23. Adaptación das liñas de transporte público (autobús) ás dinámicas de movemento da cidadanía. Nomeadamente a conexión dos diferentes barrios cos principais nodos de atracción (centros de saúde, Residencia, centros de traballo do polígono...). Procurando simplificar o saturado eixo nortesur existente que satura a zona 12 de Outubro, Parque de San Lázaro e Xardín do Posío e que desatende outras zonas como son o barrio de O Couto e As Lagoas. Estudando a creación dunha ou dúas liñas circulares que minimicen tal eixo.

Este transporte público deberá garantir unhas correctas frecuencias e a intermodalidade, permitindo a posibilidade de viaxar no mesmo con carga complementaria como bicicletas, aparellos varios, etc. Fomentando deste xeito o uso do transporte público e outro tipo de mobilidades saudables e sustentables como o uso da bicicleta.

t24. Penalización do tráfico rodado contaminante en superficie, aumentando os prezos da ORA e baixando os prezos dos aparcadoiros subterráneos. Procurando reducir o tráfico e gañar espazo en superficie para as persoas. Esta campaña debe ir parella a un proceso de remunicipalización da xestión de todos estes servizos e do apoio de automóviles eléctricos, reservando espazos en superficie para os mesmos, e cara un futuro, con cargadores eléctricos.

t25. Mellora da web e APP específica para o transporte público. Aproveitarase o uso masivo dos teléfonos intelixentes procurando animar ao uso do transporte público. O servizo debe ser intuitivo e accesible para todas as persoas.

t26. Creación dunha aplicación móbil e un programa de participación a modo de custodia que permita a cada cidadá denunciar o mal estado dalgunha infraestrutura concreta, así como a elaboración dun censo de puntos negros en seguridade viaria, peonil, ou ciclista.

t27. Racionalización da secuencia semaforizada deseñada para mellorar a mobilidade, protexer a ciclistas, reducir o tráfico e as elevadas velocidades.

t28. Patrullas policiais en medios alternativos ao vehículo motorizado. Patrullas a pé no casco histórico (zona sur), e en bicicleta polas sendas verdes e barrios con tráfico pacificado. Procurando sensibilizar á sociedade na mobilidade sustentable e aportando seguridade naqueles cartografías sensitivas negativas.

t29. Progresiva redución do parque móbil municipal substituíndoo por outras alternativas de transporte sustentable, eficiente e de mínimo custe.

PATRIMONIO

Cun pé no pasado e outro no futuro.

En OueC sentimos o patrimonio coma aquel ben, sexa cultural, natural, material ou inmaterial, que recibimos como herdanza do noso pasado, continuamos a crear hoxe, e legaremos as xeracións do futuro. O patrimonio non pode ser propiedade de ninguén, senón responsabilidade nosa, conxunta. É unha parte irrenunciable do noso ser.

Porque é peza chave na vida e identidade das persoas, o patrimonio non pode ser tratado como algo estático, pechado, obsoleto. Nin tampouco podemos limitar a súa conservación a unha simple protección administrativa.

Defendemos a participación pública no patrimonio como ferramenta coa que poder desenvolver todo o seu valor e facer del un recurso estratéxico para Ourense. Cómpre actuar para garantir a súa accesibilidade, conservación, estudo e, sobre todo, o seu uso público. Non só para o turismo, que tamén, senón para nós, a cidadanía, para poder seguir medrando, aprendendo e producindo riqueza. Hoxe e mañá.

t30. Promoción dunha oferta termal real a diferentes escalas. A nivel macro na ribeira do Río Miño, e micro ou de baixo impacto na contorna das Burgas, ao estilo da tradicional Casa de Baños. Apostando en paralelo, tamén no mesmo lugar, por unha gran intervención arqueolóxica que recupere a tradición termal da cidade e engada valor turístico e discursivo á mesma. Desbotamos así, para este espazo, grandes construcións hoteleiras que afectarían novamente ao acuífero e apostamos por unha intervención combinada na “Ponte Murallón” e solar das Burgas, que abran o casco histórico cara o río e a espazos de zonas verdes da senda do Barbaña.

t31. Cesión e apoio para a constitución dun Centro Social Autoxestionado no antigo cárcere de Progreso. Apostando pola conservación da infraestrutura como patrimonio mediante o seu uso social como hotel de asociacións e espazo de creación cultural.

t32. Deseño e implementación de ferramentas de código aberto que melloren a relación entre os departamentos do propio Concello que traballan sobre a cidade (urbanismo, arqueoloxía, infraestruturas...). Nomeadamente Sistemas de Información Xeográfico (SIX), para xestionar a información xeolocalizada das diferentes intervencións practicadas sobre o patrimonio no concello, nunha estratexia de intervención definida.

t33. Programa de colaboración entre a Administración Municipal e outras institucións locais en prol dunha estratexia de I+D+i para Ourense tamén en urbanismo, desenvolvemento turístico, investigación básica e aplicada sobre o patrimonio natural e cultural.

t34. Elaboración dun catálogo completo do patrimonio local. Informes de valoración patrimonial cunha diagnose do seu estado de conservación e un Plan de acción a futuro que contribúan a implementar a estratexia de cidade proposta.

t35. Mellora do rotulado, itinerario e mantemento dos sendeiros do *Camiño de Santiago* no paso polo Concello de Ourense, separando na medida das posibilidades o trazado das vías con gran cantidade de tráfico rodado.

t36. Programa de investigación e recuperación do patrimonio local (arqueolóxico, histórico, artístico...) en colaboración cos diferentes axentes afectados (Universidade, museos...), e sinalización de rutas e sendas temáticas que permitan completar a oferta turística termal.

t37. Creación dun servizo transversal de patrimonio ligado ao resto de departamentos, encargado de recuperar todo o patrimonio espoliado, abandonado ou en risco, así como da elaboración de Informes de Valoración Patrimonial, e outras funcións relacionadas.

t38. Asunción do modelo xaponés de conservación constante do patrimonio construído.

t39. Campañas de sensibilización patrimonial. Aposta por tecnoloxías para divulgar e solucionar o descoñecemento masivo do noso patrimonio, así como promover todas as medidas de accesibilidade posible naqueles espazos pechados ou con problemas de apertura coma o Museo Arqueolóxico Provincial.

t40. Reivindicación do 1,5% cultural do Ministerio de Fomento para a súa inversión en investigación e revalorización do patrimonio local.

t41. Desmercantilización do patrimonio. Calquera intervención directa ou indirecta promovida dende a administración municipal sobre patrimonio, sexa da natureza que sexa, será practicada preferentemente por institucións públicas, empresas do terceiro sector (Economía Social) ou axentes sociais sen ánimo de lucro.

t42. Todos os procesos de xestión urbanística e patrimonial deberán ter carácter de accesibilidade, transparencia e participación para toda a cidadanía, creando mecanismos de exposición dos diferentes procesos.

XUSTIZA SOCIAL

Emprego | p32 |

Vivenda | p33 |



EMPREGO

Digno e de calidade.

A loita contra o paro é un dos grandes retos da Administración Local en Ourense. Temos un desemprego estrutural en aumento, consecuencia dun tecido económico débil e dunha ausencia de medidas firmes que deteñan unha sangría que se ceba especialmente coa mocidade e as mulleres.

Aínda que limitadas pola lexislación vixente, é posible facer políticas públicas de emprego en Ourense: apostar pola cooperación público-privada, apoio a iniciativas sociais de emprego, ou avanzar en áreas “invisibles”, como é a dos coidados e a asistencia, grandes nichos de emprego potencial.

Urxe acabar co paro, pero non a calquera prezo. O emprego, en tanto que dereito fundamental das persoas, só poderá ser estable, digno, de calidade e equitativo. O contrario non resolve o problema, empeóralo. O Concello ten a obriga social de velar polo cumprimento destes mínimos. E, sobre todo, ser exemplo. Fronte á precariedade, responsabilidade social no público e no privado.

xs1. Bolsa de traballo social. Estudo e detección de necesidades sociais sen cubrir (coidado de persoas dependentes; conservación e recuperación do medio; rehabilitación do patrimonio, infraestruturas e vivenda; reciclaxe e aproveitamento de residuos; servizos educativos, sanitarios e de benestar social...) e creación de emprego nestas actividades. Con base no financiamento público e apoiada pola colaboración privada, a través de empresas públicas ou ben de entidades sen ánimo de lucro, xeraranse proxectos para os cales se vaia contratando de xeito paulatino, e dependendo do orzamento dispoñible, a persoas que precisen emprego.

xs2. Desenvolvemento dun Plan Municipal de Emprego, que permita articular os servizos existentes e outros de nova creación (bolsa de emprego, servizos de promoción...), con medidas para o emprego de colectivos específicos (mocidade, muller, maiores, persoas con diversidade funcional e outros colectivos en situación ou risco de exclusión).

xs3. Apoio a iniciativas sociais de emprego, por medio de servizos de información e asesoramento, creación de redes de apoio, dotación de infraestruturas e equipamentos e, cando isto sexa posible, por medio do financiamento directo, o establecemento de axudas e subvencións e/ou a contratación directa de persoas obxecto destas actuacións.

xs4. Plan de Cooperación Empresarial para o Emprego Digno, ofrecendo ás empresas servizos adaptados de formación, asesoramento, apoio personalizado e promoción, a cambio de implicarse na realización de accións formativas para os seus traballadores e para persoas desempregadas. Tamén se motivará a mellora das condicións laborais, a creación de novos postos de traballo ou promover actividades de titoría a emprendedores do seu propio sector.

xs5. Deseño e implementación de políticas especiais de igualdade no emprego, aplicando criterios de igualdade na normativa de Réxime Interno do Concello, así como incluíndo cláusulas que obriguen a implementar estas medidas nos contratos, concesións de axudas e programas de apoio a empresas e outras entidades. Compromiso por parte do Concello de aplicar medidas activas para avanzar de cara ao cumprimento da lexislación vixente que obriga a unha cota do 5% de empregados públicos con diversidade funcional.

xs6. Revisión e mellora das políticas de apoio ao emprendemento, articulando os recursos existentes e

desenvolvendo outros novos (programas de titoría e seguimentos personalizados, creación de redes de apoio mutuo, ou dotación de infraestruturas e equipamentos, entre outros).

xs7. Renovación dos programas públicos de formación, para adaptalos ás necesidades das persoas desempregadas, das traballadoras e traballadores e do empresariado, por medio da contextuaización das accións formativas en canto a formato, horarios, localizacións, contidos e selección do alumnado.

xs8. Priorizar as contratacións, concesións e axudas a empresas e entidades que demostren un compromiso coa creación de emprego de calidade.

xs9. Tender á eliminación progresiva das horas extra no desempeño da función pública, para favorecer a creación de emprego e a redución de custos laborais.

xs10. Fomento de prácticas de flexibilización do horario laboral na administración local naqueles postos que o permitan, mediante fórmulas como o tele-traballo, o traballo por quendas, os sistemas de rotación e de intercambio voluntario de quendas, así como a adaptación de horarios á carga de traballo existente en cada momento. O obxectivo é o de aumentar a produtividade e a calidade dos servizos do Concello, á vez que se mellora a conciliación laboral e persoal.

VIVENDA

Ningunha persoa sen teito.

España é o estado europeo que máis desafiuzamentos permite, con máis vivenda baleira e menos vivenda social. As cifras escandalizan, e Ourense non é unha realidade allea: somos líderes en pisos baleiros. En OueC témolo claro: o noso concello, libre de desafiuzamentos.

As propostas en vivenda, no contexto socioeconómico actual, só poden ir nunha dirección: non precisamos máis casas, precisamos que todas se atopen habitadas. O acceso á vivenda digna é un dereito básico das persoas. Libre de calquera discusión.

Rexeitamos crer que os concellos teñen as mans atadas neste asunto. É tan viable como urxente dotarnos dun parque de vivenda social e esgotar todas as medidas ao noso alcance, que faciliten a ocupación de vivendas baleiras, exercendo a fiscalidade a favor do que é un equipamento social básico, non un negocio especulativo. Se se quere, pódese!

xs11. Creación dun Parque Municipal de Vivenda para o alugueiro social e cesións temporais por motivos de emerxencia social. Nutrirase de inmobles públicos en desuso, de nova vivenda pública, cesións, convenios e novas adquisicións. Con procedementos de revisión para evitar prácticas de abuso.

xs12. Establecemento de baremos equitativos e xustos que dean prioridade ás persoas máis necesitadas na adxudicación de vivendas protexidas (familias desafiuzadas, vítimas de violencia de xénero, xuventude, maiores, familias e persoas en situación ou en risco de exclusión).

xs13. Censo motivado de vivendas baleiras. Localización de inmobles baleiros e en desuso, e estudo de situacións concretas para penalizar as prácticas especulativas.

xs14. Creación do Instituto Municipal de Vivenda, encargado da consecución e xestión de chan e inmobles para o desenvolvemento de vivenda social, equipamentos públicos e actividades industriais, cuxo fin principal será o de velar por cumprir co dereito básico a unha vivenda digna. De carácter autónomo, con recursos propios chegados das cesións obrigatorias de chan derivadas dos plans urbanísticos, as novas adquisicións e a realización de convenios.

xs15. Negociación e convenios coa SAREB, bancos e grandes propietarios para a incorporación de vivenda baleira ao parque municipal de vivenda social do Concello de Ourense.

xs16. Negociación e axudas para que pequenos propietarios ofrezan as súas vivendas baleiras en alugueiro social a prezos accesibles.

xs17. Establecemento de procedementos que faciliten a transmisión patrimonial en favor do Concello de Ourense, de vivendas que permitan incrementar o parque público e/ou evitar desafiuzamentos.

xs18. Programa de erradicación do chabolismo e a rehabilitación de infravivendas en ámbitos urbanos degradados, que contemple prazos e investimentos concretos e realistas, así como medidas de acompañamento social.

xs19. O Concello de Ourense non realizará desafiuzamentos nas vivendas da súa propiedade mentres as persoas afectadas non teñan unha solución habitacional alternativa, ou ben, os recursos suficientes para conseguila.

xs20. O Concello de Ourense intervirá como mediador nos procesos de desafiuzamento por terceiras partes; a institución tentará evitalos ou atrasalos mentres as persoas afectadas non teñan unha solución habitacional alternativa, ou ben os recursos suficientes para conseguila.

xs21. Nos casos de desafiuzamentos xa realizados, implementaranse medidas paliativas de protección, por medio da cesión temporal dunha vivenda ou do establecemento de axudas económicas para o alugueiro social.

xs22. Exención, condonación ou aprazamento do pago de impostos municipais a persoas en alugueiro ou en réxime de propiedade que se atopen en situación ou en risco de vulnerabilidade social.

xs23. Eliminar os mecanismos de compensación das débedas non caso das axudas municipais con aquelas persoas que estean en perigo de exclusión social (as débedas non computan como axudas).

xs24. Garantir o subministro básicos aos fogares que o necesiten.

xs25. Mudar o concepto de “albergue municipal” de xeito que este poida ofrecer coberturas integrais. Creación dun dispositivo para que nos períodos de tránsito nos que as persoas non teñan unha vivenda, poidan aloxarse nun lugar cunhas características dignas.

xs26. Creación do Consello de Vivenda, coa participación de axentes e colectivos sociais, que realizará un seguimento das políticas públicas neste ámbito, recollerá a demanda social e propondrá plans de actuación ao Concello.

SAÚDE PÚBLICA

Benestar social | p36 |

Saúde | p38 |

Deporte | p39 |



BENESTAR SOCIAL

Dereito a unha vida digna.

En OueC non aceptamos o desmantelamento do Estado de Benestar. Os concellos teñen a obriga de mobilizar recursos e persoal abondo para poñer freo á exclusión social. Non é unha realidade distante: segundo datos da EAPN-Galicia, das sete cidades galegas, Ourense é a máis castigada pola pobreza, que toca a máis dun 20% da súa poboación. Estamos ante unha negación dos dereitos básicos das persoas.

Defendemos uns Servizos Sociais municipais fortes, capaces de actuar con rapidez ante a exclusión e a pobreza. Uns servizos 100% públicos que superen o asistencialismo e traballen con ambición por unha promoción social garante da igualdade de oportunidades. Hai que dar atención prioritaria ás situacións máis graves, pero entendendo que o traballo pola vida digna só é posible desde a intervención comunitaria integral e coordinada entre departamentos. Defendemos así programas de educación de rúa orientados á prevención, estratexias de acompañamento persoal e unha planificación das políticas sociais participada con presenza do Terceiro Sector. Non valen esmolos nin boas intencións, queremos dereitos sociais para todas.

sp1. Creación dentro dun Servizo de Emerxencia Social que atenda a situacións de necesidade social extrema e urxentes, dando unha resposta inmediata que as resolva ou remedie, derivando estes casos posteriormente aos servizos sociais para unha solución estrutural e permanente.

sp2. Plan de Emerxencia Infantil no que os centros (educativos e sociais) poidan identificar, ca colaboración de equipos docentes e educadoras de rúa, casos de pobreza ou exclusión

social e actuar canto antes dende a súa detección. Facer un seguimento activo de cada caso e colaborar coas familias e comunidade educativa para solucionar cada situación na maior brevidade.

sp3. Realización dun Programa Educativo de Rúa. Articular unha rede preventiva socioeducativa de detección de situacións de exclusión e/ou risco de exclusión. Será xestionado por educadoras de rúa que formaran parte, xunto as traballadoras sociais e as educadoras dos equipos, dos Servizos Sociais Comunitarios.

sp4. Creación dun Fondo de Protección Social. Este novo fondo ten como obxectivo atender a todas as persoas que o necesiten, ampliando e renovando as axudas se é preciso, e sobre todo axilizando os trámites de xestión. Outro obxectivo deste fondo é unificar as diferentes axudas municipais de emerxencia e inclusión que existen para camiñar cara unha renda mínima, xestionada dende o ámbito municipal, para soportar a situación de ausencia de ingresos ou precariedade de cada vez máis persoas no noso concello.

sp5. Garantir os subministros básicos dependentes da Corporación Local (auga, recollida de residuos, etc.) a persoas e familias en situación de vulnerabilidade.

sp6. Facer un estudo de viabilidade coa finalidade de recuperar a xestión municipal de diferente servizos da Concellería de Benestar (Casa de acollida da muller, Servizo de axuda no fogar, Comedor social, Servizo de comida sobre rodas, e Servizo de monoparentais, entre outros). Así como tamén crear un Roupeiro Municipal e dotar ao concello de contedores de recollida de roupa, que sexan exclusivamente municipais e que revertan na cidadanía máis vulnerable.

sp7. Adopción pola Corporación Local dunha política de contratación pública socialmente responsable, que introduza en todas as licitacións públicas locais as cláusulas sociais que favorezan a inclusión, o emprego, a accesibilidade e a economía de iniciativa social por parte ou en favor de grupos en situación de vulnerabilidade.

sp8. Dotación de persoal aos Servizos Sociais (traballadoras sociais, educadoras sociais, psicólogas, auxiliares de educador e persoal administrativo) para garantir a cobertura e calidade dos servizos.

sp9. Equipos multidisciplinares de referencia para a atención personalizada e individualizada das persoas que o servizo atenda. En lugar de circunscribir cada equipo nunha UNIS, os equipos rotaran polas UNIS para achegarse á poboación que atenden.

sp10. Implantación de Plans de Formación para o persoal da área. Entendendo esta formación como un proceso de ensinanza-aprendizaxe activo e permanente ao que teñen dereito e obriga todas as profesionais do servizo. Realizaranse periodicamente rotacións de persoal nos diferentes programas para facer un servizo máis dinámico e activo na súa propia construción e mellora continuada.

sp11. Asegurar o uso de ferramentas informáticas para un servizo de calidade e o máis eficiente posible, estudando a idoneidade do Sistema SIUSS.

sp12. Establecer un sistema de recollida de información sobre a satisfacción co servizo das persoas usuarias dos Servizos Sociais, coa posibilidade de cambiar de equipo de referencia, na medida das posibilidades, cando se solicite.

sp13. Creación dun Consello de Benestar Social, que institucionalice a interlocución e a participación na construción das políticas sociais e de inclusión do Concello.

sp14. Poñer a disposición das entidades do Terceiro Sector que operen no territorio os inmobles, infraestruturas e chan que precisen para desenvolver proxectos de inclusión social.

sp15. Compromiso da Corporación Local para aplicar as máximas vantaxes fiscais que permita a lexislación sobre facendas locais aos proxectos sociais e ás entidades do terceiro sector que os desenvolven.

SAÚDE

Nunca máis un luxo.

A saúde das persoas non pode ser un luxo, é un ben compartido e un dereito básico. O traballo a prol da saúde debe ser entendido de xeito amplo, non só como atención sanitaria senón tamén como control sobre todos os determinantes de saúde colectiva, que son múltiples e complexos: de tipo social, económico, ambiental, laboral, etc. E é aquí onde os concellos poden marcar a diferenza, situando a defensa dunha vida saudable para a comunidade no centro das políticas de calquera área. Toda estratexia en saúde municipal debe ser integral, intersectorial e a longo prazo.

Ademais de traballar para a prevención e fomento da vida saudable a través da educación, en OueC cremos que é posible ir mais alá e facer que a Administración actúe como axente nivelador para acabar coas desigualdades en saúde. Podemos, ademais, sumarnos como mediadores na defensa rotunda dunha asistencia sanitaria gratuíta, universal e de calidade. É preciso un compromiso público que rache co discurso que quere facer da saúde pura mercadoría.

sp16. Garantir o acceso á atención sanitaria, así como ás accións de prevención e promoción da saúde a todas as persoas, independentemente da súa situación administrativa, facendo especial incidencia naqueles grupos sociais en situación máis vulnerable.

sp17. Intervencións para eliminar as desigualdades en materia de saúde e atención sanitaria. Establecer programas específicos encamiñados á erradicación das desigualdades entre colectivos e entre barrios.

sp18. Incluír a saúde como obxectivo prioritario dos plans e programas de acción municipais nas distintas áreas. Tendo en conta que os condicionantes da saúde son diversos (factores socioeconómicos, urbanismo, medio ambiente, vivenda, transportes, traballo, servizos socio-sanitarios, etc.) e que precisan dun enfoque integral.

sp19. Creación dun Consello de Saúde Local, con participación social, responsable de analizar e priorizar os problemas detectados en materia de saúde, así como do desenvolvemento e seguimento dos plans a implementar.

sp20. Plan de Saúde Integral e de Cidade Saudable, con programas específicos para diferentes colectivos sociais (terceira idade, materno infantil, doentes crónicos, novas, etc.).

sp21. Activar programas educativos na promoción da saúde: saúde e benestar a través da práctica deportiva, educación afectivo sexual, hábitos saudables ou prevención de enfermidades, entre outros.

sp22. Asegurar o acceso á alimentación para as familias que o necesiten, localizar e atender os casos de malnutrición e desenvolver programas de alimentación saudable.

sp23. Apoiar ás asociacións de persoas afectadas por enfermidades e os seus familiares.

DEPORTE

Algo máis que fútbol.

Entendamos que o deporte é máis que fútbol ou baloncesto. Para OueC é ante todo unha actividade física desenvolvida baixo calquera estrutura e en calquera ámbito social: ten unha compoñente de mellora física, psíquica, e mesmo de desenvolvemento das relacións sociais. Vista así, a práctica deportiva ten un valor estratéxico para a saúde e o benestar dunha comunidade, e así é como debe promoverse.

Este cambio na definición permítenos presentar un proposta de medidas que sexan algo máis ca un catálogo de novos equipamentos deportivos. Cremos que un compromiso co deporte pasa por levalo, de verdade, á rúa e aos parques, dotando ás zonas verdes de recursos básicos que permitan a libre actividade física; ou colaborar cos centros de ensino para o uso das súas instalacións exteriores fóra do horario lectivo. Apostamos ademais por unha maior coordinación e apoio coas actividades deportivas escolares como recurso educativo clave.

sp24. Apoiar o deporte escolar con viso a que se produza unha confluencia a nivel técnico entre todos os actores do deporte de base de Ourense. Crear un servizo de monitorado de reforzo aos Colexios Públicos, para aumentar a participación nas ligas escolares.

sp25. Facilitar o uso deportivo e popular das rúas axilizando trámites e permisos. Asegurar que as expresións deportivas que se realicen nas rúas sexan gratuítas e abertas a toda a poboación, en tanto que se cumpran os requisitos de seguridade.

sp26. Garantir a accesibilidade da cidadanía aos servizos deportivos municipais a través da implantación de tramos de pago segundo renda, ademais dos existentes segundo situación laboral e idade.

sp27. Promover e apoiar a todas as iniciativas cidadás de carácter deportivo. Crear e sistematizar un Banco municipal de recursos. Establecer modelos de boas prácticas e asesorar as iniciativas deportivas cidadás.

sp28. Iniciar un programa de creación de Escolas Deportivas públicas, abertas e accesibles segundo nivel de renda.

sp29. Investir en promoción do deporte. En especial, naqueles máis minoritarios e con máis dificultades de chegar ao gran público.

sp30. Convocar e resolver as subvencións deportivas dentro dos primeiros meses do ano.

sp31. Implantar modelos de participación na asignación dos orzamentos, creando un consello asesor cidadán do Consello Municipal de Deportes, e reformando a composición do consello reitor do CMD para que teñan cabida representantes deste consello cidadán con voz e voto.

sp32. Crear unha programación anual de actividades deportivas co obxectivo de evitar contraprogramar a outras institucións, asociacións ou programadores privados. Crear unha axenda deportiva colaborativa dixital a semellanza doutras iniciativas existentes en eidos como o cultural.

sp33. Contar coa participación de entidades que poden achegar coñecementos e persoal cualificado. Convenios de colaboración coa Universidade de Vigo e os seus diversos grupos de investigación na materia.

sp34. Dotación de infraestruturas (duchas, fontes, máquinas de exercicios...) e medios humanos (monitorado) nas zonas verdes (parques, paseo do río, sendeiros...), para fomentar o deporte encamiñando as nosas zonas verdes cara o concepto de parques biosaudables.

sp35. Crear un servizo deportivo de proximidade a través da recuperación dos camiños tradicionais. Integrar os camiños tradicionais e as rutas de sendeirismo deseñadas dende Turismo de Ourense, creando unha rede de rutas homologada federativamente, sinalizada e ordenada por dificultade e distancia. Converter esta rede de camiños tradicionais e rutas de sendeirismo en sendas intelixentes a través das ferramentas dixitais dispostas na rede a custo cero (*wikiloc, google maps, openstreetmap...*) creando unha guía dixital verde da cidade.

sp36. Auditoría do estado das instalacións e dos servizos deportivos partindo da catalogación realizada polo Consejo Superior de Deportes. Creación dunha proposta de inversións apoiada na auditoría previa.

sp37. Programa de retorno social dos patrocinios do Concello a equipos profesionais ou/e semiprofesionais. Programa de retorno social das axudas deportivas do Concello, a través dun Banco de Tempo específico e interasociativo.

sp38. Renegociar as cláusulas de cesión dos espazos deportivos públicos de Oira e Eiroás.

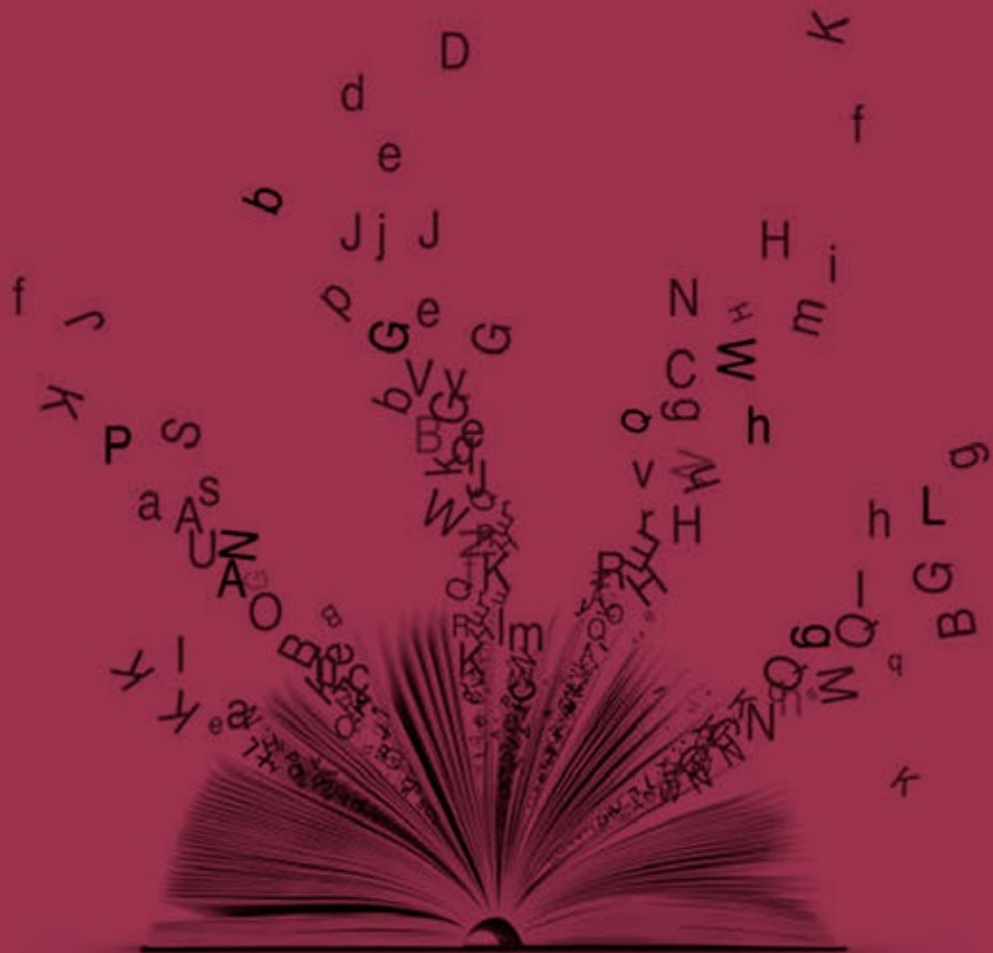
sp39. Buscarase situar as iniciativas propostas nas liñas de financiamento europeo de saúde, turismo, cultura, cidadanía e deporte. Con especial atención naquelas que, como *Europe for Citizens*, permitan integrar iniciativa pública e particular en partenariados locais.

BEN COMÚN

Educación | p42 |

Cultura | p44 |

Lingua | p47 |



EDUCACIÓN

Para todas as persoas ao longo de toda a vida.

Somos 99% educación. Vivimos coñecendo, aprendendo, reflexionando; a educación é a base do noso desenvolvemento pleno como persoas e só a través dela se pode garantir a transición cara unha sociedade xusta e igualitaria autogobernada por unha cidadanía máis libre e crítica.

Para OueC a educación non pode quedar restrinxida a un departamento ou un tramo de idade. Comprometémonos coa aprendizaxe permanente, para todas as persoas e ao longo de toda a vida; construíndo xuntas a “cidade educadora” que é capaz de ensinar e tamén de aprender.

O concello como recurso educativo no que se involucra á cidadanía, conectándoo cos centros de ensino e sacando as aulas á rúa, coordinando e ampliando as actividades, compartindo recursos e enriquecendo os plans de estudo alí onde o currículo oficial non chega.

A cidade educadora non pode deixar a ninguén atrás: defendemos e esiximos ante a administración competente a calidade do ensino público gratuíto. Educación pública e universal, gratuíta e de calidade, laica, inclusiva e en galego.

bc1. Cidade educadora: *Ti es Ourense*. Mellora do programa de actividades para cumprir a carta internacional de cidades educadoras e converter Ourense e a súa contorna nun espazo educador, dando a coñecer a súa historia, tradicións, patrimonio e recursos. O programa articularíase en base á elaboración de unidades didácticas, itinerarios ambientais e históricos, concursos artísticos, visitas guiadas, bases de datos, soporte de contidos en redes e grupos formativos

interdisciplinares. Cunha metodoloxía que implique aos colectivos, entidades e asociacións da cidade na posta en marcha de todas as iniciativas, e garantindo a transversalidade das actuacións para que impliquen a todas as áreas municipais.

bc2. Mellora do funcionamento do Consello Escolar como órgano consultivo e de fomento da participación activa da cidadanía. Consulta permanente en relación ás propostas e solicitudes de situación, construción e renovación dos centros docentes. Participación na elaboración de programas educativos municipais e actividades complementarias e extraescolares, e na planificación e xestión dos servizos a desenvolver polo Concello. Elaboración e supervisión dos convenios e acordos para a mellora das prestacións do servizo educativo aos que se chegue con outras administracións.

bc3. Mellora do *Camiño escolar*. Asentamento e mellora da rede de camiños escolares para dotala de maior seguridade. Campaña de visibilización destas vías e de sensibilización entre as persoas usuarias de vehículos. Instalación de estacionamentos para bicis ás portas dos centros educativos.

bc4. Consello Municipal de Infancia. Constitución dun órgano democrático representativo das nenas e nenos de Ourense. Con carácter asembleario e horizontal; un foro de debate e elaboración de propostas con capacidade para tomar decisións e levalas ao pleno municipal. Conformaríase como órgano consultivo en materia de mocidade por parte da institución municipal.

bc5. Programa integral de educación permanente. Proposta integral de aprendizaxe continuado a nivel municipal, en liña coas recomendacións da UNESCO, que incorpore ás distintas escolas municipais de Ourense co obxectivo de ofertar unha ampla diversidade de opcións formativas que melloren as condicións de vida da cidadanía.

bc6. Área de programas educativos europeos. Asesoramento a organizacións para a súa participación nos programas europeos *Erasmus+*, *Europa Creativa* e *Horizonte 2020*. Promoción das liñas estratéxicas de cooperación europea, mobilidades formativas no espazo europeo e innovación educativa. Participación dos diferentes axentes dependentes da Administración Local nos programas de financiamento europeo.

bc7. Posta en marcha do Centro de Coñecemento Compartido La Molinera, que poña as novas tecnoloxías ao servizo da cidadanía, desenvolvendo unha programación que estimule a aprendizaxe permanente, o diálogo interxeneracional, o traballo colaborativo e a innovación, estruturándose en tres liñas de actuación: (a) *Educalab* para a capacitación dixital e incorporación das novas tecnoloxías á aprendizaxe. (b) Laboratorio para a recuperación e posta en valor da memoria local e patrimonio oral. (c) Servizo de Mentoring para o asesoramento a iniciativas empresariais e novos profesionais.

bc8. Programa para as bibliotecas municipais *Learning commons*. Redefinir as bibliotecas municipais como centros de recursos para a aprendizaxe e a investigación, onde o obxectivo principal é o de facilitar os intercambios sociais e permitir que a información se transforme en coñecemento.

bc9. Posta en funcionamento do Banco Municipal de Libros de texto en colaboración coas ANPAS dos centros educativos do concello.

bc10. Programa específico de apoio e reforzo educativo en Primaria e Secundaria Obrigatoria para nenos e nenas con problemáticas específicas, con especial fincapé no seguimento e persoalizado para que non abandonen o seu proceso educativo.

bc11. Programa de mediadores educativos. A creación da figura do titor/mediador para apoiar e dar soporte aos usuarios dos centros de recursos, apoiar e incentivar ás persoas a xestionar a súa aprendizaxe, co fin de que poidan explotar o seu potencial, desenvolver as súas habilidades e mellorar o seu rendemento.

bc12. Premio Cidade de Ourense á Innovación Educativa. Un premio que valorará a aposta pola innovación en materia educativa nas etapas Infantil, Primaria e Secundaria nos centros educativos do Concello de Ourense.

bc13. Aposta pola implantación da carreira de Enxeñaría Espacial no Campus Universitario de Ourense.

bc14. Ampliar os horarios de apertura das instalacións deportivas dos centros escolares fóra do horario lectivo e no período vacacional, para uso da veciñanza de Ourense en colaboración coa Consellería de Educación e en coordinación coas ANPAS.

bc15. Reforzar cun papel máis activo e comprometido a presenza do Concello de Ourense nos Consellos Escolares dos centros educativos.

bc16. Implementación de criterios de eficiencia económica e enerxética así como sustentable no mantemento, vixilancia e conservación dos edificios destinados a centros educativos públicos.

bc17. Programación de actividades culturais, sociais e lúdicas que favorezan a conciliación da vida familiar e laboral nos períodos non lectivos. Oferta unificada entre todas as concellerías e programada anualmente para facilitar o seu coñecemento coa suficiente antelación.

bc18. Creación dun Plan de Actuación nos Centros Públicos para ofrecer resposta rápida ás necesidades de mantemento que se dan debido á actividade.

bc19. Fomentar nos postos de atraccións das festas de Ourense e nas actividades de lecer infantil en espazos públicos a emisión de música que cumpra criterios tales como a variedade, adaptación ás características dos usuarios infantís, que inclúa a lingua galega e que se emita a un volume axustado.

bc20. Garantir o acceso universal e gratuíto a todas as actividades organizadas pola Concellería a aquelas persoas usuarias que proveñan de familias desfavorecidas economicamente.

bc21. Campañas orientadas á comunidade educativa orientadas a fomentar a separación de residuos, a reciclaxe e a compostaxe. Dotar de contedores aos centros escolares e de papeleiras específicas ás aulas para este fin.

bc22. Devolución das competencias da Escola de Pais e Nais á Concellería de Educación. Repensar de xeito integral o seu funcionamento para convertela no punto de encontro onde compartir experiencias educativas e de crianza das familias de Ourense en colaboración coas iniciativas cidadás de grupos de crianza.

bc23. Publicación dos criterios de selección de cursos e profesorado na Universidade Popular Ourense, que establezan un baremo xusto, igualitario e que se presenten con suficiente antelación para facilitar o seu cumprimento polas entidades e persoas que aspiren a participar da súa oferta educativa.

CULTURA

Cidadanía creadora.

Son os valores e ideas que compartimos como parte dunha comunidade, a expresión do que Ourense significa para nós. A historia, o patrimonio, a creatividade, a nosa capacidade para comunicarnos.

É o espello no que se reflicte a alma do concello, o armazón que o mantén unido e cohesiona, a chispa que nos estimula para seguir crescendo e mellorando. Para avanzar na sociedade que queremos ser.

Por iso OueC defende o acceso a cultura como dereito fundamental. Practicamos a democracia cultural, aquela que fai posible que a cidadanía pase de simple espectadora á creadora. É preciso recuperar a memoria e o patrimonio e poñelo á disposición das persoas, fuxir da programación tutelada, rachar coas barreiras absurdas entre alta cultura e cultura popular e, sobre todo, apoiar o xenio creador que existe en Ourense. Porque as industrias creativas tamén son motor de desenvolvemento económico.

O recordo da Atenas de Galicia lémbra-nos o noso gran potencial como concello de cultura, e a responsabilidade que supón a súa xestión.

bc24. Definición clara das competencias da Concellaría de Cultura e desenvolvemento de medidas de coordinación interdepartamental.

bc25. Mellora das capacidades e autonomía técnica da Concellaría de Cultura para facer dela verdadeira ferramenta de apoio a cidadanía creadora de cultura.

bc26. Potenciar a coordinación e a cooperación con outras administracións, Universidade e axentes privados da cidade para un mellor aproveitamento dos equipamentos, creación de sinerxías e fornecemento da axenda cultural de Ourense

bc27. Publicación dun calendario da Concellaría que recolla a totalidade de convocatorias, prazos de inscrición e outras informacións relativas ás accións programadas ao longo do ano, de cara a facilitar a planificación e participación cidadá nelas.

bc28. Redeseño do programa de axudas municipais establecendo tres liñas de financiamento diferenciadas para proxectos culturais, eventos e produción artística, actualizando os criterios de valoración.

bc29. Activación do Consello Municipal de Cultura, cun desenvolvemento eficaz dos seus estatutos, que estableza e amplíe as súas competencias, superando a figura de órgano consultor/asesor e fomentado a súa natureza de ferramenta cidadá para a toma de decisións. Á proposta do CMC crearanse grupos de traballo temáticos (patrimonio, música, festas) con capacidade para dialogar cos axentes implicados en cada sector e elaborar propostas que se sometan a avaliación do CMC.

bc30. Elaboración dun protocolo de avaliación da programación e demais iniciativas culturais. Estableceranse indicadores cos que medir o retorno á comunidade das propostas, o seu grao de aceptación e outros aspectos de especial relevancia.

bc31. Proxecto piloto de implantación do *bono-cultura*, que permita desgravar unha porcentaxe dos tributos locais xustificando o consumo de cultura na cidade. Polo seu

carácter experimental, terá carácter temporal e teito de gasto prefixado.

bc32. Servizo e apoio e acompañamento ás Industrias Culturais Creativas (ICC) con base local como sector estratéxico, promovendo accións de formación especializada, asesoramento na busca de liñas de financiamento e mecanismos de acceso a equipamentos e recursos técnicos. Participación da Concellaría en campañas de micromecenado compartido (Bolsas de Capital Rego).

bc33. Actualización dos modelos de xestión das infraestruturas culturais municipais que garantan a súa autonomía e bo funcionamento. Establecemento de mecanismos que faciliten e axilien o uso destes espazos por parte de iniciativas culturais cidadás, tanto creadores como movemento asociativo.

bc34. Integración dos diferentes espazos museísticos da zona vella nun gran Museo Aberto.

bc35. Garantir a presenza cultural nos barrios e perímetro rural. Creación de grupos de acción cultural de barrio que desenvolvan unha programación específica en cada zona incluíndo as relacionadas coas festas populares.

bc36. Posta en marcha dunha rede transfronteiriza para a circulación de operadores culturais.

bc37. Plan de estudo, divulgación e posta en valor do patrimonio artístico plástico de Ourense. Desenvolvemento dun programa de intervención artística en espazos públicos (fachadas, rúas, zonas verdes) para a visibilización do patrimonio plástico tradicionalmente relegado aos espazos pechados: pintura, ilustración, fotografía, etc.

bc38. Garantir o acceso e aproveitamento á cidadanía do patrimonio monumental, desenvolvendo, en coordinación co departamento de Urbanismo, accións de recuperación e adecuación do patrimonio monumental inmoible para reintegrar estes espazos á vida pública. O plan fará especial fincapé no caso de espazos en clara situación de abandono, favorecendo novos usos comunitarios que contribúan a súa conservación e mantemento.

bc39. Recuperación e acondicionamento das ruínas do mosteiro de Santa Comba de Naves, en Palmés, para usos comunitarios.

bc40. Presenza destacada das expresións culturais tradicionais na programación do Concello, apoiando o traballo de axentes culturais nesta área e desenvolvendo accións de formación específica que contribúan ao seu coñecemento e transmisión.

bc41. Estimular a participación cidadá no ciclo de festexos tradicionais para garantir a súa vitalidade. Festas Maiores nas que se motive a programación da cultura de base local e incorpore os colectivos veciñais como axentes activos con propostas propias. Constitución da Mesa Local de Festas que consensúen os eventos e, especialmente, a súa localización (barracas, concertos, etc.).

bc42. Recuperación das actividades permanentes ligadas ao Festival Internacional de Cine (OUFF) ao longo de todo o ano. Xestión profesionalizada e participación da Universidade e entidades locais ligadas ao audiovisual. Compromiso coa cinematografía independente e coa produción audiovisual galega.

bc43. Ampliación e actualización do rexistro de asociacións incorporando outros axentes a título individual, ICC, creadores

freelance, etc. Trátase de desenvolver un mapeado real do panorama cultural da cidade que estimule o coñecemento e a aprendizaxe mutua, así como favorecer o traballo colaborativo.

bc44. Desenvolvemento dunha ferramenta específica de comunicación cultural da cidade que recolla de xeito íntegro as diferentes manifestacións e producións creativas. Trátase, por unha banda, de realizar un inventariado en tempo real dos axentes activos no ámbito cultural e, por outro, de garantir a cidadanía unha información actualizada e rigorosa da programación.

LINGUA

De nos para o mundo.

A lingua galega é parte fundamental e celme da nosa cultura. Como ferramenta de comunicación, é un ben común clave para a cohesión social e depositaria dun legado cultural propio. Mais os estudos alertan: a ruptura xeracional na transmisión do idioma e os baixos niveis de uso entre a mocidade supoñen unha grave ameaza para a nosa lingua.

O potencial transformador dos concellos na defensa do galego é inmenso, dada a relación directa que manteñen coa cidadanía. É necesario renovar o compromiso político e cidadán e facelo máis ambicioso: a normalización ten que acadar o prestixio para o galego e o seu protagonismo no eido socioeconómico. Faise necesario que esta área municipal de lingua supere o seu papel de simple asesor e comece a traballar de xeito transversal e efectivo, dotándose de recursos para ser un auténtico instrumento de dinamización social.

QueC asume os principios recollidos na *Lei Paz Andrade* para o achegamento á lingua e cultura portuguesas. Comprométese ao seu desenvolvemento, para mudar o paradigma sociopolítico galego, en relación co status da lingua, incidindo no seu carácter internacional e a súa pertenza ao ámbito da lusofonía.

bc45. Creación do Observatorio da Lingua do Concello de Ourense; unha área como espazo vertebrador onde se poida xestionar a política lingüística municipal de xeito dinámico, integral e participativo. O orzamento do Observatorio da lingua repartirase proporcionalmente entre as diferentes concellerías que conformen a xestión municipal para garantir

a transversalidade das actuacións. Ademais será un obxectivo específico a busca da maior autofinanciación posible, aproveitando o traballo con outras áreas e aproveitando as axudas europeas a proxectos interrexionais, entre outras accións.

bc46. Creación dun Consello de Lingua, a institución coordinadora da política lingüística municipal. Formado por axentes dinamizadores, responsables e con competencias para traballar a prol da lingua e a cultura galegas. Representará a todos os sectores da nosa sociedade e a colectivos con criterio para o traballo na normalización.

bc47. Diseñar un Plan de lingua do Concello de Ourense para desenvolver unha correcta actividade normalizadora, axeitada ao noso contexto e para optimizar recursos e esforzos.

bc48. O *Ourense das Letras*: posta en marcha de roteiros específicos dedicados a obras literarias ou autores, creación de unidades didácticas dirixidas á creación de públicos. Consolidación dos festexos en efemérides literarias (Día de Nós, Letras Galegas...). Estratexias de sinalética en visibilidade na rúa.

bc49. Creación e xestión dun programa de recursos materiais e didácticos e de animación; acompañado por un equipo dinamizador e formador do profesorado e persoas involucradas cos centros educativos de infantil e primaria do Concello de Ourense.

bc50. Buscar espazos de encontro entre a mocidade e axentes simbólicos e figuras representativas do ámbito cultural, social, deportivo, empresarial, innovación, comunicación, para promover unha imaxe atractiva e positiva da nosa lingua.

bc51. Promoción e apoio dun espectáculo infantil coa lingua e a cultura de Ourense como protagonista, para ser referencia entre a xente nova, participativa e cunha mensaxe positiva e atractiva para a rapazada.

bc52. Aproveitar a Escola Municipal de Idiomas do Concello de Ourense para presentar programas formativos e de dinamización en lingua galega e portuguesa. Incidindo ao mesmo tempo nunha xestión máis dinámica e dotando de programas educativos á propia Escola.

bc53. Presentar a candidatura de Ourense como *Patrimonio Literario da Humanidade* pola UNESCO; para prestixiar internacionalmente e promover o noso patrimonio literario en todas as súas expresións.

bc54. Comezar a elaborar a programación co gallo da efeméride que se conmemorará no 2020 polos 100 anos da Xeración Nós.

bc55. Dotar de protagonismo á lingua e cultura portuguesas na programación cultural do concello.

bc56. Formación en lingua e cultura portuguesa a todo o persoal do Concello que manteña relacións administrativas e comunicativas co país veciño. Ademais coidaranse as comunicacións e relacións administrativas cos países da lusofonía.

bc57. Promover o intercambio comunicativo coas comunidades galego portuguesas máis próximas. Creación de redes e colaboración coas vilas e a cultura lusófona da raia e o norte de Portugal, especialmente coa cidade irmandada de Vila Real.

bc58. Fomentar a colaboración con algunha proposta de cámaras municipais ou vilas portuguesas, e facilitar a experiencia entre asociacións e organismos das dúas localidades. Potenciar a cooperación transfronteiriza en xeral.

bc59. Colaborar coa candidatura de Ponte nas Ondas para que o patrimonio galego-portugués sexa recoñecido como Patrimonio da humanidade.

RECURSOS

Xestión municipal | p50 |

Economía e facenda | p52 |



XESTIÓN MUNICIPAL

Responsabilidade e dilixencia.

Cremos que os concellos poden e deben recuperar e facer efectiva a súa vontade de ser a *Casa de todas*, para iso é necesario volver a establecer un pacto de confianza e traballo conxunto coa cidadanía, devolver a ilusión perdida. E o único xeito de facelo é traballar máis e mellor.

Queremos un Concello que funcione; que sexa quen de dar resposta ás demandas e necesidades das súas veciñas. Un Concello das persoas, non das empresas. É preciso camiñar na recuperación da xestión directa dos servizos esenciais para a cidade, garantido o cumprimento estrito dos contratos vixentes e estudando estratexias de remunicipalización e mancomunización naquelas áreas nas que sexa posible.

Un Concello no que os recursos se manexen con responsabilidade e sentido común. No que o seu cadro de persoal poida traballar de xeito cómodo e eficaz, baixo uns criterios claros de organización e distribución de tarefas. Un servizo público áxil, moderno, humano e eficaz. Que sexa digno de se chamar así.

rec1. Plan de Avaliación e Mellora da Xestión Municipal. Realización dunha avaliación da xestión e funcionamento do Concello e os seus organismos dependentes, coa participación dos empregados públicos, a cidadanía e equipo técnico, para deseñar e implementar actuacións de reorganización de servizos, dimensionamento axeitado de áreas, mellora e axilización de procedementos e capacitación do persoal. Aplicaranse criterios de calidade, eficiencia, eficacia, capacidade, racionalidade e coherencia que doten á institución dun modelo de funcionamento óptimo para

cumprir co obxectivo de dar o mellor servizo posible á cidade.

rec2. Programa de formación do persoal municipal. Detección de necesidades formativas do persoal do Concello e establecemento dun programa formativo personalizado para a mellora da adaptación e capacitación dos profesionais no cumprimento das súas funcións.

rec3. Elaboración dunha Carta de Servizos Municipais. Este documento programa debe incluír a definición e concreción da oferta de servizos do Concello, a articulación de criterios de prestación (transparencia, información, racionalización, simplificación, accesibilidade e automatización) e obxectivos sinalados que permitan a súa avaliación para a realización de accións de mellora e adaptación continua.

rec4. Adaptación dos horarios dos servizos municipais de atención e participación cidadá, centros culturais e sociais, oficinas de turismo, atención a persoas con necesidades específicas e outros relacionados ás demandas, necesidades e dispoñibilidade da cidadanía para mellorar a súa cobertura.

rec5. Impulso da administración electrónica, que permita a realización de trámites administrativos a través de internet por parte da cidadanía, co obxectivo último de que todas as xestións municipais poidan realizarse a distancia, sen limitación ou empeoramento dos servizos presenciais.

rec6. Implantación de software libre nos equipamentos informáticos do Concello e entidades dependentes. Substitución de programas comerciais, que supoñen un custo en materia de licenzas e limitan a accesibilidade, por programas libres e de código aberto que fomentan un modelo de cooperación non mercantilizado.

rec7. Proxecto “Portelo Único Empresarial”. Negociación con outras administracións para centralizar, nunha mesma localización, todos os servizos relacionados con trámites administrativos por parte de empresas e autónomos (apertura, licenzas, etc...).

rec8. Xestión municipal de servizos públicos. A xestión dos servizos públicos de competencia municipal realizaranse de xeito directo polo Concello ou as súas empresas públicas sempre que haxa capacidade para iso, permitindo así o abaratamento e maior eficacia na prestación do servizo, unha mellora na súa calidade e nivel de cobertura e un maior control e participación social na súa xestión.

rec9. Remunicipalización de servizos públicos privatizados. Recuperación paulatina, previo estudo de viabilidade, das actuais concesións de servizos a empresas privadas, evitando as novas licitacións e prórrogas de servizos cuxos prazos de concesión vaian finalizando. Aplicación dun sistema de control e fiscalización do cumprimento de contratos por estas empresas.

rec10. Programa de descentralización e participación en servizos públicos. Implementación de medidas tendentes á descentralización dos servizos aos barrios para mellorar o seu nivel de cobertura, promovendo o control e a participación na súa xestión por parte da veciñanza e os propios traballadores.

rec11. Promoción de fórmulas de cooperación interterritorial. Impulso á integración do Concello de Ourense en Mancomunidades de municipios e Consorcios Públicos, que permitan tender cara modelos de colaboración e racionalización de recursos en ámbitos coma o do transporte, a xestión de residuos, o saneamento e a depuración de augas, ou outros servizos básicos de interese xeral.

rec12. Logo unico del Concello: Cumprimento estrico das recomendacións do vixente Manual de Identidade corporativa municipal, co obxectivo de limitar as prácticas de competitividade entre áreas, fomentar a colaboración interna e transmitir unha imaxe clara e facilmente identificable da institución.

rec13. Coordinadora técnica de áreas municipais, que garanta o máximo aproveitamento de esforzos e recursos, evite as duplicidades e solapamentos, fomente a cooperación entre áreas e garanta a aplicación de medidas e principios transversais na xestión municipal.

rec14. Elaboración dun Código Ético de obrigado cumprimento polo equipo de goberno, concellerías e persoal municipal, que garanta uns comportamentos e prácticas éticas e responsables, integrando o respecto ás persoas e colectivos, a non discriminación, a perspectiva de xénero e a atención ao ben común por encima de intereses particulares.

ECONOMÍA E FACENDA

Fiscalidade xusta e autonomía financeira.

O debate do financiamento municipal nunca deixa de ser protagonista; só acadando a suficiencia e a estabilidade financeiras pode un Concello actuar como servizo público, asegurando, de forma rápida e directa, a vida digna das persoas que nel residen.

En OueC rebelámonos contra o sometemento da facenda local ao negocio bancario. Un Concello debe atender á cidadanía, non financiar débedas alleas. Faise necesaria unha reforma estrutural que garanta a autonomía económica e camiñe cara un financiamento máis ético e sustentable, reclamando mecanismos de crédito xustos e desenvolvendo unha política fiscal progresiva e equitativa. Que acheguen máis os que máis teñen. Que se prime o social fronte ao suntuario. A redistribución efectiva da riqueza é o primeiro chanzo para o cambio cara un modelo económico máis xusto e solidario.

rec15. Inclusión de criterios sociais e ambientais nos concursos e licitacións públicas, baixo o modelo de “compra pública ética”. Tanto os concursos de adxudicacións de axudas e subvencións, coma as cesións administrativas e os pregos de cláusulas administrativas e técnicas que rexan concursos e contratos de provisións e servizos, incluírán nos seus baremos criterios de selección que primen a observación e aplicación por parte das entidades licitantes dos principios de cooperación, políticas de igualdade de xénero, inserción de colectivos obxecto de discriminación, condicións laborais axeitadas para os seus traballadores e outras cláusulas sociais e ambientais, tales como a de Compra Pública Responsable (CPR).

rec16. Eliminación de baixadas temerarias en licitacións públicas. Estableceranse nos pregos salvagardas pertinentes para evitar a práctica de baixadas temerarias nos orzamentos das ofertas que poidan redundar na perda de calidade ostensible das provisións e servizos, ou ben na degradación das condicións laborais dos traballadores destas entidades.

rec17. Máxima publicidade de concursos e contratos. Atendendo ao principio de transparencia, ofrecerase información pública suficiente dos procedementos e criterios de selección en todas as licitacións e contratacións, independentemente do seu importe e modalidade administrativa de contratación.

rec18. Réxime aberto e participativo de axudas e subvencións. Todos os procesos de concesión de axudas e subvencións realizaranse en réxime aberto de libre competencia, evitando as concesións “nominais”, excepto naqueles casos de especial interese, urxencia social ou ambiental.

rec19. Inclusión da perspectiva de xénero nos orzamentos municipais. Incluír nos orzamentos dos plans municipais un estudo desde a perspectiva de xénero que informe sobre alternativas nas actuacións, custos do seu financiamento e consecuencias da súa aplicación.

rec20. Elaboración dun catálogo de actividades de especial impacto social e ambiental que deban ser obxecto de apoio por medio de axudas e subvencións públicas, ou ben de exencións fiscais, e daquelas que deban ser penalizadas por medio de taxas e impostos especiais, en relación ao seu resultado positivo ou negativo sobre o ben común.

rec21. Reforma da fiscalidade municipal. Adecuación dos impostos, taxas e prezos municipais aos principios

de universalidade, xustiza, igualdade, progresividade e suficiencia. Operando baixo o principio de que achegue máis quen máis ten, implementando exencións, minoracións ou bonificacións no pago de impostos, taxas e prezos públicos a aquelas persoas e familias en situacións críticas, e entendendo que o sistema tributario debe xestionar uns ingresos suficientes para garantir o cumprimento dos dereitos cidadáns e a cobertura das súas necesidades.

rec22. Aplicación de contribucións especiais aos particulares e empresas que se beneficien de novas obras ou servizos que non sexan de prestación obrigatoria ou non atendan a necesidades sociais básicas ou que a cidadanía entenda que non son de carácter universal. A aplicación destas contribucións terá un carácter de progresividade, de acordo coa capacidade económica e o nivel de beneficio que reporten a cada suxeito pasivo.

rec23. Universalización do Imposto sobre Bens Inmóveis (IBI). Cobro destes impostos a todos os inmóveis do termo municipal que non teñan unha función pública.

rec24. Área de fondos europeos e axudas públicas. Centralización nun servizo municipal das tarefas de prospección e captación de fondos europeos e de fondos provenientes doutras administracións e organizacións, así como das funcións de información á cidadanía neste ámbito.

rec25. Financiamento ético e responsable. O Concello utilizará de maneira preferente servizos bancarios e financeiros relacionados coa banca ética, as cooperativas de crédito, a banca pública e aquelas iniciativas bancarias e financeiras que se guíen por uns criterios de responsabilidade social e ambiental. Non marco das súas competencias, o Concello de Ourense estudará a posibilidade de crear unha caixa pública

ou participar da Caixa Rural Galega.

rec26. Posicionamento e negociación con outras administracións para a distribución xusta de recursos. O Concello de Ourense apostará firmemente pola negociación con outras administracións para a consecución de recursos económicos suficientes baixo criterios de xustiza e equidade. Concretamente, demandarase a determinación de criterios obxectivos para que o Concello perciba os recursos que lle correspondan daqueles que hoxe recibe a Deputación de Ourense.

Solicitarase a reforma da *Lei da Administración Local de Galicia* para que inclúa o establecemento de créditos prioritarios en relación a aqueles destinados a sufragar as competencias transferidas ou delegadas aos Concellos, así coma os gastos comprometidos con estes mediante convenios ou por calquera outra fórmula.

Declararase a oposición á reforma do artigo 135 da Constitución Española, das leis de Estabilidade Orzamentaria e a reforma da Administración Local, que menoscaban a capacidade dos concellos na consecución da mellora do nivel de vida dos municipios e a súa poboación, así como a capacidade da propia cidadanía de controlar e participar na cousa pública.



OURENSE
EN COMÚN



TÍ DECIDES

 ourenseencomun.info

 [@ourenseencomun](https://twitter.com/ourenseencomun)

 facebook.com/ourenseencomun

 694.474.736

LICENZA

Esta obra é pública baixo unha licenza Creative Commons Atribución-Non comercial-Compartir igual 4.0 Internacional. Es libre de compartir, copiar e redistribuír o material en calquera medio ou formato. E tamén de adaptar, remesturar, transformar e recrear sobre o material. A atribución correspóndelle a Ourense en común.

Ourense en común 2015